



**PEA ENCOM**  
International

# รายงานประจำปี 2560

## บริษัท พีอีเอ เอ็นคอม อินเตอร์เนชั่นแนล จำกัด



# 2017

## BUSINESS ANNUAL REPORT

[WWW.PEA-ENCOM.COM](http://WWW.PEA-ENCOM.COM)

FULFILL THE **GREEN ENERGY**

# สารบัญ

## รายงานประจำปี 2560

	หน้า
ประวัติความเป็นมา	1
วิสัยทัศน์ การกิจ ตำนายม วัตถุประสงค์เชิงยุทธศาสตร์	2
แนวนโยบายของการไฟฟ้าส่วนภูมิภาคต่อ บริษัท พีอีเอ เอ็นคอม อินเตอร์เนชั่นแนล จำกัด	3
ประเภทกิจการ/ลักษณะการประกอบธุรกิจ	3
ที่ตั้งสำนักงาน	4
สรุปข้อมูลสำคัญทางการเงิน	5
ปัจจัยที่มีผลกระทบต่อกิจการ	6
ภาวะอุตสาหกรรมและแนวโน้มในอนาคต	8
ผังโครงสร้างการบริหารบริษัท พีอีเอ เอ็นคอม อินเตอร์เนชั่นแนล จำกัด	9
คณะกรรมการบริษัท	10
คณะผู้บริหาร	13
จำนวนพนักงานทั้งหมด	13
โครงสร้างเงินทุน	13
ผลการดำเนินงาน	15
วิเคราะห์ฐานะทางการเงิน	17
โครงสร้างคณะกรรมการบริษัท พีอีเอ เอ็นคอม อินเตอร์เนชั่นแนล จำกัด	26
การกำกับดูแล บริษัท พีอีเอ เอ็นคอม อินเตอร์เนชั่นแนล จำกัด	28



## ประวัติความเป็นมา

มติคณะรัฐมนตรี เมื่อวันที่ 3 มิถุนายน 2552 ให้จัดตั้งบริษัท พีอีเอ เอ็นคอม อินเตอร์เนชั่นแนล จำกัด (บริษัท พีอีเอ เอ็นคอมฯ) เพื่อดำเนินธุรกิจลงทุนด้านพลังงานไฟฟ้าและการจัดฝึกอบรมด้านระบบไฟฟ้าแก่ภาครัฐและภาคเอกชนทั้งในประเทศและต่างประเทศ

บริษัท พีอีเอ เอ็นคอมฯ จัดทะเบียนเป็นนิติบุคคล เมื่อวันที่ 14 ตุลาคม 2552 ทะเบียนนิติบุคคล เลขที่ 0105552111043 โดยมีสถานประกอบการตั้งอยู่เลขที่ 200 อาคาร LED ชั้น 4 ถนนงามวงศ์วาน แขวงลาดยาว เขตจตุจักร กรุงเทพมหานคร โดยการไฟฟ้าส่วนภูมิภาคเป็นผู้ถือหุ้นทั้งหมดและ ณ วันที่ 31 ธันวาคม 2560 มีทุนจดทะเบียนเป็นหุ้นสามัญที่ออกและเรียกชำระเต็มมูลค่าแล้ว จำนวน 78,228,375 หุ้น มูลค่าหุ้นละ 10 บาท เป็นเงินจำนวน 782,283,750 บาท



“ผู้พัฒนาด้านพลังงานและระบบไฟฟ้าที่มีคุณภาพ  
และเป็นพลังงานหมุนเวียนซึ่งเป็นมิตรกับสิ่งแวดล้อม”



## วิสัยทัศน์ การกิจ ค่านิยม วัตถุประสงค์เชิงยุทธศาสตร์

### วิสัยทัศน์ (Vision)

บริษัท พีอีเอ เอ็นคอมฯ “เป็นผู้นำในธุรกิจพลังงานไฟฟ้าและการอนุรักษ์พลังงานในภูมิภาคอาเซียน ภายในปี 2020”

### ภารกิจ (Mission)

1. ลงทุนและพัฒนาธุรกิจพลังงานไฟฟ้าและการอนุรักษ์พลังงานในประเทศแบบครบวงจร
2. เป็นกลไกของภาครัฐในการส่งเสริมลงทุนและเป็นแหล่งข้อมูลอ้างอิง (Market Reference) ด้านพลังงานทดแทนและการอนุรักษ์พลังงานของรัฐ
3. ขยายการลงทุนในธุรกิจพลังงานไฟฟ้าและธุรกิจที่เกี่ยวข้องในภูมิภาค



### วัตถุประสงค์เชิงยุทธศาสตร์

การดำเนินธุรกิจของบริษัท พีอีเอ เอ็นคอมฯ แบ่งเป็น 5 ยุทธศาสตร์ ดังนี้

ยุทธศาสตร์ที่ 1 : มุ่งเน้นการลงทุน/ร่วมลงทุนในธุรกิจพลังงานทดแทนแบบครบวงจรในประเทศ

ยุทธศาสตร์ที่ 2 : ส่งเสริมและสนับสนุนการลงทุนเพื่อการประหยัดพลังงานและเป็นมิตรกับ

สิ่งแวดล้อมในทุกภาคส่วน

ยุทธศาสตร์ที่ 3 : เพิ่มศักยภาพงานอบรมและที่ปรึกษาด้านวิศวกรรม

ยุทธศาสตร์ที่ 4 : ลงทุน/ร่วมลงทุนในธุรกิจพลังงานไฟฟ้าและธุรกิจที่เกี่ยวข้องในต่างประเทศ

ยุทธศาสตร์ที่ 5 : เพิ่มประสิทธิภาพในการดำเนินธุรกิจเพื่อสร้างความเติบโตอย่างยั่งยืนและมี

ธรรมาภิบาล



## แนวนโยบายของการไฟฟ้าส่วนภูมิภาคต่อ บริษัท พีอีเอ เอ็นคอมฯ

ตามยุทธศาสตร์ของการไฟฟ้าส่วนภูมิภาคด้านการเป็นผู้ส่งเสริมและสนับสนุนในด้านพลังงานทดแทน การใช้พลังงานอย่างมีประสิทธิภาพและอนุรักษ์พลังงานนั้นส่งผลให้บริษัท พีอีเอ เอ็นคอมฯ จะเป็น Investment Arm ของการไฟฟ้าส่วนภูมิภาค ที่มุ่งดำเนินธุรกิจลงทุนด้านพลังงานไฟฟ้าและธุรกิจที่เกี่ยวข้อง รวมถึงธุรกิจอนุรักษ์พลังงานและการจัดฝึกอบรมทั้งในประเทศและต่างประเทศ

### ประเภทกิจการ/ลักษณะการประกอบธุรกิจ

บริษัท พีอีเอ เอ็นคอมฯ ตระหนักถึงความท้าทายของธุรกิจพลังงานที่เพิ่มมากขึ้น เนื่องจากความต้องการพลังงานที่เพิ่มขึ้นจากจำนวนประชากร ความก้าวหน้าทางเทคโนโลยี รวมถึงนโยบายด้านพลังงานที่มุ่งเน้นความมั่นคงในการผลิตไฟฟ้าควบคู่กับการรักษาสิ่งแวดล้อม ส่งเสริมการใช้พลังงานทดแทนและการเพิ่มประสิทธิภาพการใช้พลังงาน บริษัท พีอีเอ เอ็นคอมฯ ได้กำหนดแนวทางในการดำเนินธุรกิจ ดังนี้

1. ลงทุนและร่วมลงทุนในธุรกิจพลังงานทดแทนในประเทศโดยการแสวงหาและพัฒนาพลังงานทดแทนหรือพลังงานรูปแบบอื่นๆ ที่เป็นมิตรต่อสิ่งแวดล้อมและไม่ก่อให้เกิดมลภาวะ การนำของเสียหรือเศษวัสดุที่เหลือทิ้งจากกระบวนการผลิต หรือกระบวนการแปรรูปของภาคอุตสาหกรรมรวมถึงการนำพีชพลังงานหรือพลังงานจากแหล่งธรรมชาติมาผลิตเป็นพลังงานไฟฟ้า การเป็นกลไกสำคัญของภาครัฐในการส่งเสริมการลงทุนด้านพลังงานทดแทนและเป็นต้นแบบด้านพลังงานทดแทนในการขยายผลไปยังพื้นที่อื่นๆ ทั่วประเทศ ซึ่งมีความสอดคล้องกับแผนพัฒนาพลังงานทดแทนและพลังงานทางเลือกของภาครัฐ

2. สนับสนุนการสร้างศักยภาพด้านวิศวกรรมไฟฟ้าให้เป็นไปตามหลักมาตรฐานสากล รวมถึงการลงทุนและให้บริการในธุรกิจประหยัดพลังงานและอนุรักษ์พลังงาน โดยการจัดหาอุปกรณ์ประหยัดพลังงานในระบบต่างๆ รวมถึงให้บริการจัดการพลังงานให้มีประสิทธิภาพภายในโรงงานอุตสาหกรรม อาคารธุรกิจ และบ้านอยู่อาศัย ดังนี้

- Energy Service Company (ESCO) : บริการจัดการพลังงานแบบครบวงจร ตั้งแต่ตรวจ วิเคราะห์ จัดหา และติดตั้งอุปกรณ์ประหยัดพลังงาน รวมถึงตรวจพิสูจน์ผลประหยัด บำรุงรักษาอุปกรณ์หรือระบบที่ติดตั้งโดยมีการรับประกันผลการประหยัด (Guarantee Saving)

- Energy Audit : ตรวจวัดและวิเคราะห์การใช้พลังงานโดยเฉพาะ เพื่อหาแนวทางการปรับลดการใช้พลังงานและเพิ่มประสิทธิภาพของการใช้พลังงานในระบบ เช่น ระบบไฟฟ้าและแสงสว่าง ระบบทำความเย็น (Chiller System) ระบบหม้อต้มไอน้ำ (Boiler System) เป็นต้น

- Energy Consultant : เป็นที่ปรึกษาการจัดการพลังงาน แนะนำการจัดการพลังงานหรือการอบรมให้ความรู้แก่พนักงานของโรงงานและอาคาร รวมถึงจัดทำคู่มือหรือรายงานต่างๆ ตามกฎหมายที่เกี่ยวข้อง

3. ให้บริการฝึกอบรมด้านวิศวกรรมทั้งในและต่างประเทศ เพื่อเพิ่มพูนความรู้ด้านระบบไฟฟ้าและพลังงานแก่หน่วยงานต่างๆ ทั้งภาคทฤษฎีและภาคปฏิบัติ และมีการแลกเปลี่ยนประสบการณ์ระหว่างวิทยากรกับผู้เข้ารับการอบรม โดยทีมวิศวกรผู้เชี่ยวชาญเฉพาะด้านจากการไฟฟ้าส่วนภูมิภาค (PEA) และหน่วยงาน



ต่างๆ ซึ่งสอดคล้องกับหลักสูตรที่หลากหลายด้านวิศวกรรม เช่น หลักสูตรการประยุกต์ใช้เครื่องมือเพื่อบำรุงรักษาระบบไฟฟ้าในโรงงานอุตสาหกรรม หลักสูตรการบำรุงรักษาระบบผลิตไฟฟ้าพลังงานแสงอาทิตย์ หลักสูตร "Electricity/Power Utility Safety Management system" หลักสูตร "การประยุกต์ใช้เครื่องมือเพื่อบำรุงรักษาระบบไฟฟ้าในโรงงานอุตสาหกรรม" เป็นต้น

4. ลงทุนและร่วมลงทุนในธุรกิจพลังงานไฟฟ้าและธุรกิจที่เกี่ยวข้องในต่างประเทศ เป็นการขยายการลงทุนและแสวงหาโอกาสทางธุรกิจร่วมกับพันธมิตรในการร่วมลงทุนในประเทศอื่นๆ ในภูมิภาค บริษัท พีอีเอ เอ็นคอมฯ ถือเป็นตัวแทนหนึ่งของรัฐที่สามารถสร้างมูลค่าเพิ่มและเป็นประโยชน์กับธุรกิจของการไฟฟ้าส่วนภูมิภาค โดยสร้างความเติบโตทางธุรกิจและสามารถสร้างรายได้กลับเข้าประเทศ ผ่านแผนการลงทุนต่างๆ เช่น แผนการผลิตไฟฟ้าจากพลังงานแสงอาทิตย์ การผลิตไฟฟ้าจากเชื้อเพลิงอื่นๆ การก่อสร้างและปรับปรุงสถานีไฟฟ้าและสายส่ง เป็นต้น

## ที่ตั้งสำนักงาน



บริษัท พีอีเอ เอ็นคอม อินเตอร์เนชั่นแนล จำกัด  
อาคาร LED ชั้น 4 (สำนักงานการไฟฟ้าส่วนภูมิภาค)

เลขที่ 200 ถนนงามวงศ์วาน แขวงลาดยาว  
เขตจตุจักร กรุงเทพมหานคร 10900

โทรศัพท์ : 0-2590-9401

โทรสาร : 0-2590-9405

Website : [www.pea-encom.com](http://www.pea-encom.com)



## สรุปข้อมูลสำคัญทางการเงิน

### 1) สรุปข้อมูลทางการเงิน

หน่วย : บาท

รายการ	2560	2559	2558
รายได้รวม	230,558,384	99,845,974	42,890,107
ค่าใช้จ่ายรวม	182,603,968	61,618,517	27,217,932
กำไรสุทธิ	48,306,947	38,268,229	15,498,181
สินทรัพย์รวม	954,971,685	611,487,900	547,342,521
หนี้สินรวม	115,806,023	45,629,185	103,752,035
ส่วนของผู้ถือหุ้น	782,283,750	557,283,750	443,590,486

### 2) อัตราส่วนทางการเงิน

รายการ	2560	2559	2558
อัตราเงินทุนหมุนเวียน (เท่า)	6.25	10.08	3.74
อัตราส่วนสินทรัพย์คล่องตัว (เท่า)	0.94	0.93	-2.74
อัตราส่วนหนี้สินต่อส่วนผู้ถือหุ้น	0.15	0.08	0.23
อัตราผลตอบแทนต่อสินทรัพย์รวม (ร้อยละ)	5.06%	6.26%	2.83%
อัตราส่วนหนี้สินต่อสินทรัพย์รวม (เท่า)	0.12	0.07	0.19



## ปัจจัยที่มีผลกระทบต่อกิจการ

การดำเนินธุรกิจของบริษัท พีอีเอ เอ็นคอมฯ ต้องมีการปรับตัวเพื่อรองรับกับสถานการณ์ต่างๆ ที่อาจส่งผลกระทบต่อธุรกิจทั้งในปัจจุบันและอนาคต โดยปัจจัยที่มีผลกระทบต่อประกอบการประกอบธุรกิจประกอบด้วย

### 1) ปัจจัยด้านเศรษฐกิจ

เศรษฐกิจโลกมีแนวโน้มขยายตัวอย่างต่อเนื่อง จากการบริโภคที่ขยายตัวและตลาดแรงงานที่เข้มแข็งขึ้น อีกทั้งการส่งออกขยายตัวตามแนวโน้มการฟื้นตัวของการค้าโลก ด้านเศรษฐกิจกลุ่มประเทศเกิดใหม่ในเอเชียขยายตัวดีขึ้นต่อเนื่องจากการส่งออกที่ดีขึ้นตามอุปสงค์โลกและวัฏจักรเทคโนโลยีของสินค้าอิเล็กทรอนิกส์ นอกจากนี้ การบริโภคภาคเอกชนมีทิศทางดีขึ้นตามความเชื่อมั่นที่ทยอยปรับดีขึ้น แต่ยังไม่เข้มแข็งนักจากหนี้ครัวเรือนที่อยู่ในระดับสูง

เศรษฐกิจไทยในปี 2561 คาดว่ามีแนวโน้มขยายตัวอย่างต่อเนื่องที่ร้อยละ 3.8 โดยมีการใช้จ่ายภาครัฐเป็นแรงขับเคลื่อนสำคัญ ช่วยกระตุ้นการลงทุนภาคเอกชนในประเทศได้มากขึ้น ขณะที่อุปสงค์ภายนอกประเทศ คาดว่าเศรษฐกิจประเทศคู่ค้าของไทยมีแนวโน้มขยายตัวได้ใกล้เคียงกับปีก่อนหน้า ซึ่งจะกระทบต่อการส่งออกสินค้าและบริการของไทยอันเป็นแรงขับเคลื่อนหลักของเศรษฐกิจไทยให้ขยายตัวอย่างช้าๆ ในด้านเสถียรภาพภายในประเทศ คาดว่าอัตราเงินเฟ้อทั่วไปในปี 2561 จะอยู่ที่ร้อยละ 1.4 ตามการฟื้นตัวของอุปสงค์ภายในประเทศ และราคาพลังงานที่มีแนวโน้มปรับตัวสูงขึ้นเล็กน้อย

จากการที่เศรษฐกิจโลกและเศรษฐกิจไทยมีแนวโน้มปรับตัวในทิศทางที่ดีขึ้น แต่เป็นลักษณะของการเติบโตทางเศรษฐกิจที่ลดลงจากอดีต ทั้งนี้เป็นผลมาจากปัจจัยแวดล้อมทางเศรษฐกิจการเงินโลกที่เปลี่ยนแปลงไป (New Normal) ซึ่งเป็นผลมาจากประชากรในวัยทำงานที่ลดลงในหลายประเทศ และการชะลอตัวของผลิตภาพการผลิต ซึ่งบริษัทจึงต้องมีการสร้าง New S-Curve ในการดำเนินธุรกิจให้สอดคล้องกับการเปลี่ยนแปลงและเพิ่มความสามารถในการแข่งขันให้กับธุรกิจ

### 2) ปัจจัยทางการเมือง

การเมืองเป็นเรื่องที่มีความสัมพันธ์เกี่ยวข้องกับธุรกิจอย่างหลีกเลี่ยงไม่ได้ ไม่ว่าจะเป็นทางตรงหรือทางอ้อม ซึ่งในประเทศนโยบายของรัฐยังเน้นการส่งเสริมการผลิตไฟฟ้าจากพลังงานทดแทน ในส่วนของการดำเนินธุรกิจกับต่างประเทศต้องศึกษาปัจจัย ประกอบต่างๆ ทางการเมืองของประเทศนั้นๆ เช่น ระบบการปกครองประเทศ การกีดกันทางการค้า การเกิดภาวะสงคราม เป็นต้น

### 3) ปัจจัยด้านกฎหมาย และกฎระเบียบข้อบังคับ

มีผลกระทบโดยตรงต่อการดำเนินธุรกิจ เช่น ประมวลกฎหมายแพ่งและพาณิชย์การประกอบกิจการโรงงาน การขอใบอนุญาตประกอบกิจการพลังงาน ใบอนุญาตผลิตไฟฟ้า เป็นต้น ซึ่งระเบียบข้อบังคับบางข้อจำเป็นต้องขอให้รัฐบาลสนับสนุนให้ได้รับการยกเว้น เพื่อให้การดำเนินงานเกิดความคล่องตัวมากขึ้น





#### 4) ปัจจัยด้านเทคโนโลยี

Disruptive Technology จะทำให้เกิดธุรกิจใหม่ๆเพิ่มขึ้น เช่น“เศรษฐกิจดิจิทัล” หรือ “Digital Economy” ถือเป็นนโยบายที่รัฐบาลหลายประเทศให้ความสนใจ เพื่อขับเคลื่อนเศรษฐกิจของประเทศ กลุ่มประเทศที่พัฒนาแล้ว ต่างมีการจัดทำแผนยุทธศาสตร์ด้าน Digital Economy ทั้งสิ้น

ส่วนไทยนั้น ภาครัฐได้ประกาศแผน “Digital Thailand” ที่มุ่งเน้นการวางรากฐานด้านโครงสร้างพื้นฐาน และบุคลากร ซึ่งจะสร้างโอกาสให้แก่อุตสาหกรรม ICT ตั้งแต่ต้นน้ำถึงปลายน้ำ และเป็นกุญแจสำคัญที่จะปลดล็อกให้ไทยก้าวเข้าสู่ยุค “ไทยแลนด์ 4.0” หรือ “ยุคที่ขับเคลื่อนด้วยนวัตกรรม” ได้ โดยส่วนใหญ่เป็นโครงการเพื่อยกระดับคุณภาพโครงสร้างพื้นฐานด้านดิจิทัลซึ่งถือเป็นหัวใจสำคัญที่จะต่อยอดให้เกิดการพัฒนาด้านนวัตกรรม

ดังนั้น บริษัทจะต้องเตรียมความพร้อมในการดำเนินธุรกิจในอนาคตให้สอดคล้องกับนโยบายดังกล่าว อาทิเช่น การบริหารจัดการพลังงานทดแทนให้มีความเสถียร (Firm Renewable Energy) จากการพัฒนาระบบกักเก็บพลังงาน(Energy Storage) การเตรียมพร้อมเพื่อรองรับการใช้ยานยนต์ไฟฟ้า (Electric Vehicle) การพัฒนาในรูปแบบของ “Smart” ต่างๆ ทั้งในส่วนของ Smart Grid ซึ่งจะเป็นส่วนหนึ่งของ Smart City เป็นต้น

#### 5) ปัจจัยด้านความรับผิดชอบต่อสังคม

การที่ธุรกิจจะดำรงอยู่ได้ด้วยความมั่นคงและเจริญก้าวหน้า จะต้องเป็นที่ยอมรับของสังคม จึงจำเป็นต้องตระหนักถึงความรับผิดชอบต่อในด้านต่างๆ เช่น สิ่งแวดล้อม มลภาวะ การสร้างการยอมรับและอยู่ร่วมกับชุมชนอย่างยั่งยืน การส่งเสริมและสนับสนุนกิจกรรมทางสังคม นอกจากนี้ยังต้องตระหนักถึงความรับผิดชอบต่อผู้ลงทุน ความรับผิดชอบต่อพนักงาน และความรับผิดชอบต่อรัฐด้วย



## ภาวะอุตสาหกรรมและแนวโน้มในอนาคต

รัฐบาลได้ให้ความสำคัญกับการจัดการด้านพลังงาน ซึ่งในส่วนของระบบไฟฟ้า ได้วางแผนการจัดการไฟฟ้าให้มีการกระจายชนิดของเชื้อเพลิง เพื่อลดความเสี่ยงด้านการจัดหา ความผันผวนทางด้านราคา และลดต้นทุนการผลิต รวมถึงส่งเสริมการผลิตไฟฟ้าจากพลังงานทดแทนในทุกรูปแบบ เช่น พลังงานจากขยะ ชีวมวล ก๊าซชีวภาพ แสงอาทิตย์ พลังน้ำ และพลังงานลม ส่งเสริมการจัดการและการใช้พลังงานที่ให้ความสำคัญต่อสิ่งแวดล้อม เพื่อลดผลกระทบต่อสิ่งแวดล้อมและชุมชน และลดปริมาณก๊าซเรือนกระจก

การที่รัฐบาลให้ความสำคัญกับการจัดการด้านพลังงาน และส่งเสริมให้นโยบายด้านพลังงานทดแทนเป็นวาระแห่งชาติโดยเพิ่มปริมาณการรับซื้อไฟฟ้าตามแผนพัฒนาพลังงานทดแทนและพลังงานทางเลือก พ.ศ. 2555-2564 (AEDP) ประมาณ 9,200 เมกกะวัตต์ เป็น 13,927 เมกกะวัตต์ และตามแผนพัฒนาพลังงานทดแทนและพลังงานทางเลือก พ.ศ. 2558-2579 (AEDP 2015) ที่มีความต้องการกำลังไฟฟ้าสูงถึง 19,684 เมกกะวัตต์ ส่งผลให้เกิดการลงทุนในงานด้านวิศวกรรมไฟฟ้า งานระบบไฟฟ้าและเครื่องกล รวมถึงการลงทุนด้านโรงไฟฟ้าที่ใช้พลังงานทดแทนเพิ่มขึ้น การก่อสร้างระบบสายส่ง ระบบจำหน่าย และสถานีไฟฟ้า ซึ่งเป็นส่งผลให้บริษัทมีโอกาสที่จะขยายการเติบโตของรายได้และกำไรในระยะยาว



## ผังโครงสร้างการบริหารบริษัท พีอีเอ เอ็นคอม อินเตอร์เนชั่นแนล จำกัด



## คณะกรรมการบริษัท (Board of Director)



รศ.ประกาศ ไพรสวรรณา

ตำแหน่ง : รักษาการ ประธานกรรมการ

### วันเกิด

- 24 พฤษภาคม 2499

### ประวัติการทำงาน

- ประธานกรรมการสหกรณ์ออมทรัพย์พระจอมเกล้าลาดกระบัง
- กรรมการสภาสถาบัน ภาควิชาวิศวกรรมไฟฟ้า สถาบันเทคโนโลยีพระจอมเกล้าเจ้าคุณทหารลาดกระบัง
- รองศาสตราจารย์ ภาควิชาวิศวกรรมไฟฟ้า สถาบันเทคโนโลยีพระจอมเกล้าเจ้าคุณทหารลาดกระบัง
- รองอธิการบดี ส่วนประสานงานเพื่อการบริหารจัดการกลาง สถาบันเทคโนโลยีพระจอมเกล้าเจ้าคุณทหารลาดกระบัง

### วุฒิการศึกษาและการอบรมที่สำคัญ

- วิศวกรรมศาสตรมหาบัณฑิต สถาบันเทคโนโลยีพระจอมเกล้าเจ้าคุณทหารลาดกระบัง
- วิศวกรรมศาสตรบัณฑิต สถาบันเทคโนโลยีพระจอมเกล้าเจ้าคุณทหารลาดกระบัง
- หลักสูตร PDI สถาบันพระปกเกล้าร่วมกับสำนักงานคณะกรรมการนโยบายรัฐวิสาหกิจ (สคร.)
- หลักสูตร DIRECTOR CERTIFICATION PROGRAM (DCP) สมาคมส่งเสริมสถาบันกรรมการบริษัทไทย (IOD)





นางสาวศิรสา กันต์พิภษา

ตำแหน่ง : กรรมการบริษัท

**ระยะเวลาในการดำรงตำแหน่ง**

- 26 กุมภาพันธ์ 2559 – 13 พฤศจิกายน 2560

**วันเกิด**

- 21 เมษายน 2503

**ประวัติการทำงาน**

- ผู้อำนวยการสำนักจัดการหนี้ 2 (สำนักจัดการหนี้ 2)
- ผู้อำนวยการสำนักบริการการชำระหนี้ (สำนักบริการชำระหนี้)
- เลขาธิการกรม (สำนักงานเลขานุการกรม)

**วุฒิการศึกษาและการอบรมที่สำคัญ**

- วิทยาศาสตร์มหาบัณฑิต (เศรษฐศาสตร์เกษตร) มหาวิทยาลัยเกษตรศาสตร์
- เศรษฐศาสตร์บัณฑิต (ทฤษฎีเศรษฐศาสตร์) มหาวิทยาลัยหอการค้า
- หลักสูตร Development Finance Seminar (OECD) Two Step Loan for Small and Medium Scales Enterprise (SME) Financing ณ TIC กรุงเทพฯ ประเทศญี่ปุ่น จัดโดย Japan International Cooperation Agency (JICA)
- หลักสูตรการพัฒนาการจัดการ (Mini Master of Management Program) ณ สถาบันบัณฑิตพัฒนบริหารศาสตร์
- หลักสูตรการบริหารจัดการอย่างมืออาชีพ ณ ศูนย์พัฒนาบุคลากรของรัฐ สถาบันจุฬาลงกรณ์มหาวิทยาลัย และ The Moller Center มหาวิทยาลัยเคมบริดจ์



นายพลลภ ภิญโทวิวัฒน์

ตำแหน่ง : กรรมการบริษัท

**ระยะเวลาในการดำรงตำแหน่ง**

- 5 ตุลาคม 2558 – 30 กันยายน 2560

**วันเกิด**

- 16 กันยายน 2500

**ประวัติการทำงาน**

- ผู้อำนวยการฝ่ายพัฒนารัฐกิจ การไฟฟ้าส่วนภูมิภาค
- ผู้ช่วยผู้ว่าการ (สำนักผู้ว่าการ) การไฟฟ้าส่วนภูมิภาค
- รองกรรมการผู้จัดการใหญ่ บริษัท พีอีเอ เอ็นคอมฯ
- รองผู้ว่าการ (สำนักผู้ว่าการ) การไฟฟ้าส่วนภูมิภาค
- รักษาการ กรรมการผู้จัดการใหญ่ บริษัท พีอีเอ เอ็นคอมฯ

**วุฒิการศึกษาและการอบรมที่สำคัญ**

- วิศวกรรมศาสตรบัณฑิต มหาวิทยาลัยเกษตรศาสตร์
- รัฐประศาสนศาสตรมหาบัณฑิต จุฬาลงกรณ์มหาวิทยาลัย





นางญาใจ วัฒนสุขสวัสดิ์

ตำแหน่ง : กรรมการบริษัท

ระยะเวลาในการดำรงตำแหน่ง

➤ 14 พฤศจิกายน 2560 – ปัจจุบัน

วันเกิด

- 4 พฤศจิกายน 2501

วุฒิการศึกษาและการอบรมที่สำคัญ

- ปริญญาตรี การบัญชี มหาวิทยาลัยธรรมศาสตร์
- ปริญญาตรี นิติศาสตร์ มหาวิทยาลัยสุโขทัยธรรมิกราช
- ปริญญาโท รัฐประศาสนศาสตร์ จุฬาลงกรณ์มหาวิทยาลัย
- ประกาศนียบัตร ทางกฎหมายมหาชน มหาวิทยาลัยธรรมศาสตร์



นายเบมรัตน์ ศาสตร์ปรีชา

ตำแหน่ง : กรรมการบริษัท

ระยะเวลาในการดำรงตำแหน่ง

➤ 12 ตุลาคม 2560 – ปัจจุบัน

วันเกิด

- 12 มิถุนายน 2505

ประวัติการทำงาน

- ผู้อำนวยการฝ่ายวางแผนธุรกิจภาคกลาง
- ผู้อำนวยการไฟฟ้าเขต 3 ภาคเหนือ
- ผู้อำนวยการไฟฟ้าเขต 2 ภาคกลาง
- วิชาการ กรรมการผู้จัดการใหญ่ บริษัท พีอีเอ

เอ็นคอมฯ

วุฒิการศึกษาและการอบรมที่สำคัญ

- วิศวกรรมศาสตรบัณฑิต
- รัฐประศาสนศาสตรมหาบัณฑิต



## คณะผู้บริหาร

### บริษัท พีอีเอ เอ็นคอม อินเตอร์เนชั่นแนล จำกัด

1. นายเชมรัตน์	ศาสตราจารย์	ตำแหน่ง รักษาการ กรรมการผู้จัดการใหญ่
2. นายประจักษ์	อดุลย	ตำแหน่ง รองกรรมการผู้จัดการใหญ่
3. นายสมศักดิ์	วัฒนศิริ	ตำแหน่ง รักษาการ ผู้จัดการฝ่ายบัญชีและการเงิน
4. นางสาวนิษฐา	สุทธิเสวี	ตำแหน่ง ผู้จัดการฝ่ายกลยุทธ์และพัฒนาธุรกิจ
5. นางสาวรวมพร	สมจิตต์	ตำแหน่ง ผู้จัดการฝ่ายบริหารงานทั่วไป
6. นายวชิระ	พิทักษ์ตันสกุล	ตำแหน่ง ผู้จัดการฝ่ายหน่วยธุรกิจพลังงานทดแทน
7. นายอมรเดช	สุขเกษม	ตำแหน่ง ผู้จัดการฝ่ายหน่วยธุรกิจประหยัดพลังงาน
8. ดร.ยุทธพงศ์	ทัพผดุง	ตำแหน่ง ผู้จัดการฝ่ายหน่วยวิศวกรรมและฝึกอบรม
9. นายสนอง	อินทร์ใจเอื้อ	ตำแหน่ง ผู้จัดการฝ่ายหน่วยลงทุนต่างประเทศ

## จำนวนพนักงานทั้งหมดของบริษัทฯ

บริษัท พีอีเอ เอ็นคอมฯ มีพนักงานทั้งหมด 77 คน ประกอบด้วย รักษาการ กรรมการผู้จัดการใหญ่ รองกรรมการผู้จัดการใหญ่ พนักงานประจำ และพนักงานสัญญาจ้าง รวมจำนวน 33 คน พนักงาน Secondment จำนวน 2 คน และพนักงานยืมตัวจาก กฟผ. จำนวน 42 คน

## โครงสร้างเงินทุน

### 1) โครงสร้างผู้ถือหุ้น

บริษัท พีอีเอ เอ็นคอมฯ มีการไฟฟ้าส่วนภูมิภาคเป็นผู้ถือหุ้น 100%

### 2) เงินทุนของบริษัท

- ทุนจดทะเบียนเริ่มต้น 100,000,000 บาท
- ปัจจุบันมีทุนจดทะเบียน 782,283,750 บาท (อ้างอิงจากงบแสดงฐานะการเงิน ณ วันที่ 31 ธันวาคม 2560)



### 3) งบประมาณที่ได้รับ

หน่วย : ล้านบาท

รายการ / แหล่งเงินลงทุน	ผลการพิจารณางบประมาณของรัฐวิสาหกิจประจำปี 2558 - 2560								
	ปี 2558			ปี 2559			ปี 2560		
	กรม.อนุมัติ		เบิกจ่ายจริง	กรม.อนุมัติ		เบิกจ่ายจริง	กรม.อนุมัติ		เบิกจ่ายจริง
	ดำเนินการ	เบิกจ่าย		ดำเนินการ	เบิกจ่าย		ดำเนินการ	เบิกจ่าย	
งบลงทุนเพื่อการดำเนินงานปกติ									
1. งบลงทุนที่ขออนุมัติรายปี									
- หมวดเครื่องมือเครื่องใช้ขนาดเล็ก	0.70	0.70	0.35	0.50	0.50	0.88	0.50	0.50	0.47
- หมวดสำรองกรณีจำเป็นเร่งด่วน	-	-	-	-	-	-	125.20	-	0.23
รวมงบลงทุนอนุมัติรายปี	0.70	0.70	0.35	0.50	0.50	0.88	125.70	0.50	0.70
2. งบลงทุนที่จัดทำเป็นแผนระยะยาว	379.25	379.25	0.62	1,779.96	1,671.60	0.73	733.80	629.65	0.73
รวมแผนระยะยาว	379.25	379.25	0.62	1,779.96	1,671.60	0.73	733.80	629.65	0.73
รวม	379.95	379.95	0.97	1,780.46	1,672.10	1.62	859.50	630.15	1.44





## ผลการดำเนินงาน

ผลการดำเนินงานที่ผ่านมามีบริษัท พีอีเอ เอ็นคอมฯ ร่วมลงทุนด้านพลังงานทดแทนในประเทศ อาทิ เช่น แผนงานการผลิตไฟฟ้าจากพลังงานแสงอาทิตย์ร่วมกับบริษัท โซล่า เพาเวอร์ จำกัด จำนวน 4 โครงการในพื้นที่จังหวัดสุรินทร์ เลย และขอนแก่น บริษัท พีอีเอ เอ็นคอมฯ ได้รับมอบหมายจากกระทรวงมหาดไทยและการไฟฟ้าส่วนภูมิภาค ให้เป็นผู้ลงทุนก่อสร้างโรงไฟฟ้าจากการกำจัดขยะ จังหวัดพระนครศรีอยุธยา ซึ่งปัจจุบันอยู่ระหว่างการดำเนินการ นอกจากนี้บริษัทอยู่ระหว่างการขออนุมัติคณะรัฐมนตรีเรื่องการจัดตั้ง/ร่วมทุนบริษัทในเครือของบริษัท พีอีเอ เอ็นคอมฯ จำนวน 3 บริษัทเพื่อดำเนินโครงการโรงไฟฟ้าประชารัฐ สำหรับพื้นที่ 3 จังหวัดชายแดนภาคใต้ ในส่วนของแผนงานผลิตไฟฟ้าชุมชนจากชีวมวล โดยเข้าระบบจำหน่ายของ กฟภ. รวม 12 MW

บริษัท พีอีเอ เอ็นคอมฯ ได้จัดทำแผนการลงทุนระบบผลิตไฟฟ้าจากพลังงานแสงอาทิตย์บนหลังคา 5 ปี (พ.ศ.2560-2564) มีเป้าหมายการลงทุน 200 MW ครอบคลุมเงินลงทุนรวม 8,000 ล้านบาท ประกอบด้วย ส่วนทุนของบริษัทฯ 2,000 ล้านบาทและเงินกู้ 6,000 ล้านบาท สำหรับการดำเนินงานในปี 2560 ได้ดำเนินการติดตั้งระบบผลิตไฟฟ้าจากแสงอาทิตย์บนหลังคาให้แก่บริษัท ชิกม่า แอนด์ ฮาร์ท จำกัด ขนาดกำลังการผลิตประมาณ 500 kW เสร็จเรียบร้อยแล้ว และมีลูกค้าได้ลงนามในสัญญาแล้ว 7 ราย ขนาดกำลังการผลิตประมาณ 4 MW และอยู่ระหว่างนำเสนอโครงการอีกประมาณ 40 MW

บริษัท พีอีเอ เอ็นคอมฯ ได้มีการนำร่องการใช้อยานยนต์ไฟฟ้าในกลุ่มรถยนต์สาธารณะโดยเปลี่ยนรถตุ๊กตุ๊กที่ใช้น้ำมันให้เป็นรถสามล้อไฟฟ้า เพื่อเป็นการสนับสนุนนโยบายของภาครัฐลดการใช้น้ำมันและลดการปลดปล่อยมลพิษ นอกจากนี้บริษัทอยู่ระหว่างการศึกษความเป็นไปได้ในการลงทุนธุรกิจระบบกักเก็บพลังงาน (Energy Storage) เพื่อขยายฐานการทำธุรกิจของบริษัทในการสร้างการเติบโตอย่างยั่งยืนและรองรับการเปลี่ยนแปลงของ Disruptive Technology



สำหรับงานในต่างประเทศปัจจุบันอยู่ระหว่างการเจรจาเพื่อร่วมทุนโครงการผลิตไฟฟ้าจากแสงอาทิตย์ โครงการจำหน่ายไฟฟ้าให้เขตเศรษฐกิจพิเศษเมียวดี และเมืองท่าซีเหล็ก ที่ประเทศเมียนมา เป็นต้น รวมทั้งได้มีการลงนามใน MOU กับ GS Power Co.,Ltd. และ GEOENTECH Limited เมื่อวันที่ 14 กรกฎาคม 2560 เพื่อการบริการวิศวกรรมและลงทุนด้านการผลิตไฟฟ้าจากพลังงานทดแทนในประเทศเกาหลี ปัจจุบันอยู่ระหว่างการศึกษาค่าความเป็นไปได้โครงการ

บริษัท พีอีเอ เอ็นคอมฯ ให้บริการงานที่ปรึกษาด้านวิศวกรรมและการบริหารจัดการด้านการใช้พลังงานไฟฟ้าอย่างมีประสิทธิภาพ โดยเน้นการวิเคราะห์และแก้ไขปัญหาคุณภาพไฟฟ้า การตรวจสอบและวิเคราะห์ระบบป้องกันในสถานีไฟฟ้า การบำรุงรักษาระบบไฟฟ้าแบบครบวงจร ด้านวิศวกรรมความปลอดภัยให้กับผู้ประกอบการต่างๆ โดยมีผลการดำเนินงานที่ผ่านมา เช่น งานให้บริการติดตั้งโซลาร์ฟาร์ม ให้มหาวิทยาลัยขอนแก่น การบริการงานตรวจสอบและถ่ายภาพความร้อน ให้แก่บริษัท อัลเลโกร โมโครซิสเต็มส์ (ประเทศไทย) จำกัด ให้บริการติดตั้ง Reverse Relay Protection ให้ และ อุปกรณ์ต่างๆ ที่เกี่ยวข้อง บริษัท โซลาร์ เพาเวอร์ รูฟ จำกัด เป็นต้น

การให้บริการฝึกอบรมด้านวิศวกรรมทั้งในและต่างประเทศ เพื่อเพิ่มพูนความรู้ด้านระบบไฟฟ้าและพลังงานแก่หน่วยงานต่างๆ ทั้งภาคทฤษฎีและภาคปฏิบัติ โดยทีมวิศวกรผู้เชี่ยวชาญเฉพาะด้านจากการไฟฟ้าส่วนภูมิภาค และหน่วยงานต่างๆ มีหลักสูตรที่หลากหลายด้านวิศวกรรม เช่น หลักสูตรการประยุกต์ใช้เครื่องมือเพื่อบำรุงรักษาระบบไฟฟ้าในโรงงานอุตสาหกรรม หลักสูตรการบำรุงรักษาระบบผลิตไฟฟ้าพลังงานแสงอาทิตย์ หลักสูตร "Electricity/Power Utility Safety Management system" หลักสูตร "การประยุกต์ใช้เครื่องมือเพื่อบำรุงรักษาระบบไฟฟ้าในโรงงานอุตสาหกรรม" เป็นต้น ในปีที่ผ่านมาได้ให้บริการลูกค้าทั้งในและต่างประเทศ รวมถึงภาครัฐและเอกชน เช่น หลักสูตร Underground Cable ให้กับบริษัท เอ็ม.พี. อิเล็กทริก เวลด์ จำกัด , หลักสูตร Improving Management Capacity in Power Distribution EVNNPC ให้กับการไฟฟ้าเวียดนาม และ หลักสูตร Training topic for Technical Officials of in BEA ให้กับ Bangkok school of management เป็นต้น

การลงทุนและให้บริการในธุรกิจประหยัดพลังงานและอนุรักษ์พลังงาน โดยการจัดหาอุปกรณ์ประหยัดพลังงานในระบบต่างๆ เช่น อุปกรณ์ในระบบแสงสว่าง อุปกรณ์ในระบบปรับอากาศ ระบบควบคุมตรวจสอบการทำงานของระบบในโรงงาน อาคาร และรถไฟฟ้า เป็นต้น รวมถึงให้บริการจัดการพลังงานให้มีประสิทธิภาพภายในโรงงานอุตสาหกรรม อาคารธุรกิจ และบ้านอยู่อาศัย โดยในปีที่ผ่านมาได้มีการจำหน่ายผลิตภัณฑ์หลอดไฟ LED ภายใต้ชื่อ ENCOM LED ในห้างสรรพสินค้า และศูนย์รวมจำหน่ายสินค้าบ้านและวัสดุก่อสร้าง รวมทั้งสิ้น 330 สาขา และมีการให้บริการสำหรับหน่วยงานภาครัฐและภาคเอกชน เช่น โครงการเพิ่มประสิทธิภาพการใช้พลังงานหน่วยงานในสังกัด สำนักงานตำรวจแห่งชาติ โครงการเพิ่มประสิทธิภาพและลดการใช้พลังงานในระบบไฟฟ้าแสงสว่าง นิติบุคคลอาคารชุด ลุมพินี พาร์ค รัตนาธิเบศร์ – งามวงศ์วาน เป็นต้น



## วิเคราะห์ฐานะทางการเงิน

### รายงานผลการดำเนินงานสำหรับปีสิ้นสุดวันที่ 31 ธันวาคม 2560 ของบริษัท พีอีเอ เอ็นคอม อินเตอร์เนชั่นแนล จำกัด

บริษัท พีอีเอ เอ็นคอมฯ ได้ดำเนินการจัดทำงบการเงินประจำปี 2560 สิ้นสุดวันที่ 31 ธันวาคม 2560 สำนักงานการตรวจเงินแผ่นดินได้ดำเนินการตรวจสอบและรับรองงบการเงินเรียบร้อยแล้ว โดยผลการดำเนินงานและสถานะทางการเงินเปรียบเทียบสำหรับปี 2560 กับปี 2559 ซึ่งมีรายละเอียด ดังนี้

กำไรเบ็ดเสร็จรวมสำหรับปี (มกราคม - ธันวาคม 2560) จำนวน 47,591,895.67 บาท เพิ่มขึ้นจากปี 2559 จำนวน 9,323,667.14 บาท เพิ่มขึ้นร้อยละ 24.36 สรุปได้ดังนี้

#### 1. รายได้สำหรับปี 2560 เทียบกับปี 2559 (มกราคม - ธันวาคม)

เปรียบเทียบผลการดำเนินงานช่วง มกราคม - ธันวาคม 2560 เทียบกับ มกราคม - ธันวาคม 2559 มีรายได้รวมของปี 2560 จำนวน 230,658,283.95 บาท เพิ่มขึ้นจากปี 2559 จำนวน 130,812,310.36 บาท เพิ่มขึ้นร้อยละ 131.01 โดยมีรายละเอียดการเพิ่มขึ้นของรายได้ ดังนี้

1.1) มีรายได้จากการขายและติดตั้งอุปกรณ์ฯ ปี 2560 จำนวน 131,270,404.59 บาท เพิ่มขึ้นจากปี 2559 จำนวน 98,461,736.11 บาท หรือเพิ่มขึ้นร้อยละ 300.11

1.2) รายได้จากบริการให้บริการทางวิศวกรรม จำนวน 50,253,015.00 บาท เพิ่มขึ้นจากปี 2559 จำนวน 28,263,015.00 บาท เพิ่มขึ้นร้อยละ 128.53

1.3) รายได้จากบริการฝึกอบรม - ในประเทศ จำนวน 181,500.00 บาท ลดลงจากปี 2559 จำนวน 458,876.47 บาท ลดลงร้อยละ 71.66

1.4) รายได้จากบริการฝึกอบรม - ต่างประเทศ จำนวน 3,614,284.98 บาท เพิ่มขึ้นจากปี 2559 จำนวน 3,151,625.23 บาท เพิ่มขึ้นร้อยละ 681.20

1.5) รายได้จากค่าตอบแทนการใช้สิทธิ จำนวน 1,015,154.15 บาท เพิ่มขึ้นจากปี 2559 จำนวน 909,548.71 บาท คิดเป็นร้อยละ 861.27

1.6) รายได้จากดอกเบี้ยรับ จำนวน 5,122,224.61 บาท เพิ่มขึ้นจากปี 2559 จำนวน 792,312.75 บาท เพิ่มขึ้นร้อยละ 18.30

1.7) รายได้เงินปันผล จำนวน 39,022,500.00 บาท ลดลงจากปี 2559 จำนวน 247,500.00 บาท ลดลงร้อยละ 0.63

1.8) รายได้อื่น จำนวน 179,200.62 ลดลงจากปี 2559 จำนวน 59,550.97 บาท ลดลงร้อยละ 24.94



## 2. ต้นทุนขายและบริการและค่าใช้จ่ายของบริษัทฯ สำหรับงวดมกราคม – ธันวาคม 2560 เทียบกับปี 2559

เปรียบเทียบต้นทุนขายและค่าใช้จ่ายของบริษัทฯ เดือนมกราคม – ธันวาคม 2560 กับมกราคม – ธันวาคม 2559 มีค่าใช้จ่ายรวม 183,418,919.79 บาท เพิ่มขึ้นจากปี 2559 จำนวน 121,800,402.49 บาท เพิ่มขึ้นร้อยละ 197.67 โดยมีรายละเอียดการเพิ่มขึ้นของค่าใช้จ่าย ดังนี้

2.1) ต้นทุนขายจากการติดตั้งอุปกรณ์ฯ จำนวน 116,692,055.98 บาท เพิ่มขึ้นจากปี 2559 จำนวน 86,437,854.30 บาท เพิ่มขึ้นร้อยละ 285.71

2.2) ต้นทุนบริการทางวิศวกรรม จำนวน 43,482,487.19 บาท เพิ่มขึ้นจากปี 2559 จำนวน 27,082,863.59 บาท เพิ่มขึ้นร้อยละ 165.14

2.3) ต้นทุนให้บริการฝึกอบรมในประเทศ จำนวน 148,246.88 ลดลงจากปี 2559 จำนวน 253,901.34 บาท ลดลงร้อยละ 63.14

2.4) ต้นทุนให้บริการฝึกอบรมต่างประเทศ จำนวน 2,601,422.69 บาท เพิ่มขึ้นจากปี 2559 จำนวน 2,381,056.87 บาท เพิ่มขึ้นร้อยละ 1,080.50

2.5) ค่าใช้จ่ายบุคลากร จำนวน 15,134,866.03 เพิ่มขึ้นจากปี 2559 จำนวน 7,039,227.82 บาท เพิ่มขึ้นร้อยละ 86.95

2.6) ค่าเบี้ยประชุมคณะกรรมการบริษัทฯ จำนวน 336,000.00 บาท ลดลงจากปี 2559 จำนวน 364,500.00 บาท ลดลงร้อยละ 52.03

2.7) ค่าตอบแทนคณะกรรมการบริษัทฯ จำนวน 688,655.48 บาท ลดลงจากปี 2559 จำนวน 343,014.68 บาท ลดลงร้อยละ 33.25

2.8) ค่าใช้จ่ายสำนักงาน จำนวน 925,094.12 ลดลงจากปี 2559 จำนวน 503.04 บาท ลดลงร้อยละ 0.05

2.9) ค่าใช้จ่ายอื่นในการดำเนินงาน จำนวน 2,773,322.36 บาท ลดลงจากปี 2559 จำนวน 665,777.71 บาท ลดลงร้อยละ 19.36

2.10) ต้นทุนทางการเงิน จำนวน 84,718.23 บาท ลดลงจากปี 2559 จำนวน 46,286.27 บาท ลดลงร้อยละ 35.33

2.11) ค่าใช้จ่ายอื่น จำนวน 552,050.83 บาท เพิ่มขึ้นจากปี 2559 คิดเป็นร้อยละ 2,857.22



3. เปรียบเทียบสถานะการเงิน ณ 31 ธันวาคม 2560 กับ 31 ธันวาคม 2559 โดยมีรายละเอียดดังนี้

	ปี 2559	ปี 2560	เพิ่มขึ้น (ลดลง)	
			จำนวน	%
สินทรัพย์รวม	954,264,531.98	611,487,899.52	342,776,632.46	56.06
หนี้สินรวม	115,813,921.80	45,629,185.01	70,184,736.79	153.82
รวมส่วนของผู้ถือหุ้น	838,450.610.18	565,858,714.51	272,591,895.67	48.17

4. อัตราส่วนทางการเงิน

	ปี 2559	ปี 2560
กำไรต่อหุ้น (EPS)	0.69	0.61
อัตรากำไรสุทธิ (Net Profit Margin) (%)	38.33	20.63
ROA (%)	6.26	4.98
ROE (%)	6.76	5.68



บริษัท พีอีเอ เอ็นคอม อินเตอร์เนชั่นแนล จำกัด

งบแสดงฐานะการเงิน

ณ วันที่ 31 ธันวาคม 2560

หน่วย : บาท

หมายเหตุ	งบการเงินเฉพาะกิจการ			
	31 ธันวาคม 2560	31 ธันวาคม 2559 (ปรับปรุงใหม่)	1 มกราคม 2559 (ยอดยกมา) (ปรับปรุงใหม่)	
<b>สินทรัพย์</b>				
<b>สินทรัพย์หมุนเวียน</b>				
เงินสดและรายการเทียบเท่าเงินสด	5.1	471,532,619.00	299,251,009.25	374,178,001.25
เงินลงทุนชั่วคราว	5.2	112,581,600.82	110,990,900.74	-
ลูกหนี้การค้าและลูกหนี้หมุนเวียนอื่น	4, 5.3	32,577,883.72	24,044,043.24	1,193,394.01
รายได้ค้างรับ	4, 5.4	93,734,032.31	5,258,381.03	244,694.21
สินค้าคงเหลือ		6,343,633.90	2,995,293.81	3,598,844.85
สินทรัพย์หมุนเวียนอื่น	4	690,068.15	8,788.57	16,845.62
<b>รวมสินทรัพย์หมุนเวียน</b>		<b>717,459,837.90</b>	<b>442,548,416.64</b>	<b>379,231,779.94</b>
<b>สินทรัพย์ไม่หมุนเวียน</b>				
เงินฝากสถาบันการเงินที่ใช้เป็นหลักประกัน	5.5	50,000,000.00	-	-
เงินลงทุนในบริษัทร่วม	5.6	165,000,000.00	165,000,000.00	165,000,000.00
เงินลงทุนในการร่วมค้า	5.7	5,473,130.25	-	-
ที่ดิน อาคาร และอุปกรณ์	5.8	2,196,411.13	2,494,189.47	2,362,754.33
สินทรัพย์ไม่มีตัวตน	5.9	139,606.28	131,615.88	59,208.77
เงินประกันสัญญาระยะยาว		12,172,500.00	-	-
สินทรัพย์ไม่หมุนเวียนอื่น		1,823,046.42	1,313,677.53	688,778.02
<b>รวมสินทรัพย์ไม่หมุนเวียน</b>		<b>236,804,694.08</b>	<b>168,939,482.88</b>	<b>168,110,741.12</b>
<b>รวมสินทรัพย์</b>		<b>954,264,531.98</b>	<b>611,487,899.52</b>	<b>547,342,521.06</b>
<b>หนี้สินและส่วนของผู้ถือหุ้น</b>				
<b>หนี้สินหมุนเวียน</b>				
เจ้าหนี้การค้าและเจ้าหนี้หมุนเวียนอื่น	4, 5.10	27,809,937.73	38,608,282.10	16,115,981.55
ค่าใช้จ่ายค้างจ่าย	4, 5.11	84,652,266.16	3,404,463.04	429,092.83
หนี้สินตามสัญญาเช่าการเงินที่ถึงกำหนดชำระภายในหนึ่งปี	5.12	760,979.80	711,144.37	664,858.10
เงินรับล่วงหน้า - เพิ่มทุน		-	-	84,000,000.00
หนี้สินหมุนเวียนอื่น	4, 5.13	1,643,326.78	1,173,599.61	22,037.31
<b>รวมหนี้สินหมุนเวียน</b>		<b>114,866,510.47</b>	<b>43,897,489.12</b>	<b>101,231,969.79</b>
<b>หนี้สินไม่หมุนเวียน</b>				
หนี้สินตามสัญญาเช่าการเงิน	5.12	87,489.16	787,248.76	1,437,172.93
ประมาณการหนี้สินสำหรับผลประโยชน์ของพนักงาน	5.14	859,922.17	915,047.13	667,429.86
หนี้สินไม่หมุนเวียนอื่น		-	29,400.00	415,462.50
<b>รวมหนี้สินไม่หมุนเวียน</b>		<b>947,411.33</b>	<b>1,731,695.89</b>	<b>2,520,065.29</b>
<b>รวมหนี้สิน</b>		<b>115,813,921.80</b>	<b>45,629,185.01</b>	<b>103,752,035.08</b>




บริษัท พีอีเอ เอ็นคอม อินเตอร์เนชั่นแนล จำกัด  
งบแสดงฐานะการเงิน  
ณ วันที่ 31 ธันวาคม 2560

หน่วย : บาท

หมายเหตุ	งบการเงินเฉพาะกิจการ				
	31 ธันวาคม 2560	31 ธันวาคม 2559 (ปรับปรุงใหม่)	1 มกราคม 2559 (ยอดยกมา) (ปรับปรุงใหม่)		
<b>หนี้สินและส่วนของผู้ถือหุ้น</b>					
<b>ส่วนของผู้ถือหุ้น</b>					
ทุนเรือนหุ้น					
ทุนจดทะเบียน					
	หุ้นสามัญ 78,228,375 หุ้น มูลค่าหุ้นละ 10 บาท	782,283,750.00	557,283,750.00	473,283,750.00	
	หุ้นที่ออกและเรียกชำระเต็มมูลค่าแล้ว				
	หุ้นสามัญ 78,228,375 หุ้น มูลค่าหุ้นละ 10 บาท	5.15	782,283,750.00	557,283,750.00	473,283,750.00
กำไร (ขาดทุน) สะสม					
จัดสรรแล้ว					
	ทุนสำรองตามกฎหมาย	5.16	4,273,341.01	-	-
	ยังไม่ได้จัดสรร		51,893,519.17	8,574,964.51	(29,693,264.02)
	<b>รวมส่วนของผู้ถือหุ้น</b>		<b>838,450,610.18</b>	<b>565,858,714.51</b>	<b>443,590,485.98</b>
	<b>รวมหนี้สินและส่วนของผู้ถือหุ้น</b>		<b>954,264,531.98</b>	<b>611,487,899.52</b>	<b>547,342,521.06</b>

หมายเหตุประกอบงบการเงินเป็นส่วนหนึ่งของงบการเงินนี้

  
(นายประภาช ไพโรสุวรรณา)  
กรรมการ

  
(นายเชมรัตน์ ศาสตร์ปรีชา)  
กรรมการ



บริษัท พีอีเอ เอ็นคอม อินเตอร์เนชั่นแนล จำกัด  
งบกำไรขาดทุนเบ็ดเสร็จ  
สำหรับปีสิ้นสุดวันที่ 31 ธันวาคม 2560

หน่วย : บาท

หมายเหตุ	งบการเงินเฉพาะกิจการ	
	2560	2559
<b>รายได้</b>		
รายได้จากการขาย	131,270,404.59	32,808,668.48
รายได้ค่าจ้างและบริการ	54,048,799.98	23,093,036.22
รายได้ค่าสิทธิ	1,015,154.15	105,605.44
รายได้เงินปันผล	39,022,500.00	39,270,000.00
รายได้ดอกเบี้ย	5,122,224.61	4,329,911.86
รายได้อื่น	179,200.62	238,751.59
<b>รวมรายได้</b>	<b>230,658,283.95</b>	<b>99,845,973.59</b>
<b>ค่าใช้จ่าย</b>		
ต้นทุนขายและบริการ	162,924,212.74	47,276,339.32
ค่าใช้จ่ายในการบริหาร	5.17	14,192,505.60
ค่าใช้จ่ายอื่น	552,050.83	18,667.88
ต้นทุนทางการเงิน	84,718.23	131,004.50
<b>รวมค่าใช้จ่าย</b>	<b>183,418,919.79</b>	<b>61,618,517.30</b>
<b>กำไรก่อนภาษีเงินได้</b>	<b>47,239,364.16</b>	<b>38,227,456.29</b>
ค่าใช้จ่าย (รายได้) ภาษีเงินได้	-	-
<b>กำไรสำหรับปี</b>	<b>47,239,364.16</b>	<b>38,227,456.29</b>
<b>กำไรขาดทุนเบ็ดเสร็จอื่น</b>		
รายการที่จะไม่ถูกจัดประเภทใหม่ไว้ในกำไรหรือขาดทุนในภายหลัง :		
ผลกำไรจากการวัดมูลค่าใหม่ของผลประโยชน์ของพนักงานที่กำหนด 5.14	352,531.51	40,772.24
<b>กำไรขาดทุนเบ็ดเสร็จรวมสำหรับปี</b>	<b>47,591,895.67</b>	<b>38,268,228.53</b>

หมายเหตุประกอบงบการเงินเป็นส่วนหนึ่งของงบการเงินนี้





บริษัท พีอีเอ เอ็นคอม อินเตอร์เนชั่นแนล จำกัด  
งบแสดงการเปลี่ยนแปลงส่วนของผู้ถือหุ้น  
สำหรับปีสิ้นสุดวันที่ 31 ธันวาคม 2560

หน่วย : บาท

	งบการเงินเฉพาะกิจการ			รวม ส่วนของผู้ถือหุ้น
	ทุนที่ออก และชำระแล้ว	กำไร (ขาดทุน) สะสม		
		ทุนสำรองตามกฎหมาย	ยังไม่ได้จัดสรร	
ยอดคงเหลือ ณ 1 มกราคม 2559	473,283,750.00	-	(29,693,264.02)	443,590,485.98
การเปลี่ยนแปลงในส่วนของผู้ถือหุ้น เรียกชำระค่าหุ้นเพิ่ม 8,400,000 หุ้น				
มูลค่าหุ้นละ 10 บาท	84,000,000.00	-	-	84,000,000.00
กำไรสำหรับปี	-	-	38,227,456.29	38,227,456.29
กำไรขาดทุนเบ็ดเสร็จอื่น	-	-	40,772.24	40,772.24
<b>ยอดคงเหลือ ณ 31 ธันวาคม 2559</b>	<b>557,283,750.00</b>	<b>-</b>	<b>8,574,964.51</b>	<b>565,858,714.51</b>
ยอดคงเหลือ ณ 1 มกราคม 2560	557,283,750.00	-	8,574,964.51	565,858,714.51
การเปลี่ยนแปลงในส่วนของผู้ถือหุ้น เรียกชำระค่าหุ้นเพิ่ม 22,500,000 หุ้น				
มูลค่าหุ้นละ 10 บาท	225,000,000.00	-	-	225,000,000.00
กำไรสำหรับปี	-	-	47,239,364.16	47,239,364.16
กำไรขาดทุนเบ็ดเสร็จอื่น	-	-	352,531.51	352,531.51
ทุนสำรองตามกฎหมาย	-	4,273,341.01	(4,273,341.01)	-
<b>ยอดคงเหลือ ณ 31 ธันวาคม 2560</b>	<b>782,283,750.00</b>	<b>4,273,341.01</b>	<b>51,893,519.17</b>	<b>838,450,610.18</b>

หมายเหตุประกอบงบการเงินเป็นส่วนหนึ่งของงบการเงินนี้



บริษัท พีอีเอ เอ็นคอม อินเตอร์เนชั่นแนล จำกัด  
งบกระแสเงินสด  
สำหรับปีสิ้นสุดวันที่ 31 ธันวาคม 2560

หมายเหตุ	หน่วย : บาท	
	งบการเงินเฉพาะกิจการ	
	2560	2559
<b>กระแสเงินสดจากกิจกรรมดำเนินงาน</b>		
กำไรก่อนภาษีเงินได้	47,239,364.16	38,227,456.29
ปรับรายการที่กระทบกำไรก่อนภาษีเงินได้ เป็นเงินสดรับ (จ่าย)		
ค่าเสื่อมราคาและค่าตัดจำหน่าย	994,710.14	796,770.10
รายได้เงินปันผล	(39,022,500.00)	(39,270,000.00)
ประมาณการหนี้สินสำหรับผลประโยชน์ของพนักงาน	297,406.55	288,389.51
รายได้ดอกเบี้ย	(5,122,224.61)	(4,329,911.86)
ต้นทุนทางการเงิน	84,718.23	131,004.50
	<u>4,471,474.47</u>	<u>(4,156,291.46)</u>
<b>สินทรัพย์ดำเนินงาน (เพิ่มขึ้น) ลดลง</b>		
ลูกหนี้การค้าและลูกหนี้หมุนเวียนอื่น	(8,533,840.48)	(22,179,697.55)
รายได้ค้างรับ	(88,475,651.28)	(5,013,686.82)
สินค้าคงเหลือ	(3,348,340.09)	603,551.04
เงินสดรับจากดอกเบี้ย	5,209,030.17	3,516,225.04
สินทรัพย์หมุนเวียนอื่น	(768,085.14)	150,792.19
เงินฝากสถาบันการเงินที่ใช้เป็นหลักประกัน	(50,000,000.00)	-
เงินประกันสัญญาระยะยาว	(12,172,500.00)	-
สินทรัพย์ไม่หมุนเวียนอื่น	(509,368.89)	(624,899.51)
<b>หนี้สินดำเนินงานเพิ่มขึ้น (ลดลง)</b>		
เจ้าหนี้การค้าและเจ้าหนี้หมุนเวียนอื่น	(10,798,344.37)	22,492,300.55
ค่าใช้จ่ายค้างจ่าย	81,247,803.12	2,975,370.21
หนี้สินหมุนเวียนอื่น	469,727.17	1,151,562.30
หนี้สินไม่หมุนเวียนอื่น	(29,400.00)	(386,062.50)
กระแสเงินสดสุทธิใช้ไปในกิจกรรมดำเนินงาน	<u>(83,237,495.32)</u>	<u>(1,470,836.51)</u>
<b>กระแสเงินสดจากกิจกรรมลงทุน</b>		
รับเงินปันผล	39,022,500.00	39,270,000.00
เงินสดจ่ายในเงินลงทุนชั่วคราว	(1,590,700.08)	(110,990,900.74)
เงินสดจ่ายในเงินลงทุนในการร่วมค้า	(5,473,130.25)	-
เงินสดจ่ายในที่ดิน อาคาร และอุปกรณ์	(658,379.39)	(910,612.35)
เงินสดจ่ายในสินทรัพย์ไม่มีตัวตน	(46,542.81)	(90,000.00)
กระแสเงินสดสุทธิได้มาจาก (ใช้ไปใน) กิจกรรมลงทุน	<u>31,253,747.47</u>	<u>(72,721,513.09)</u>



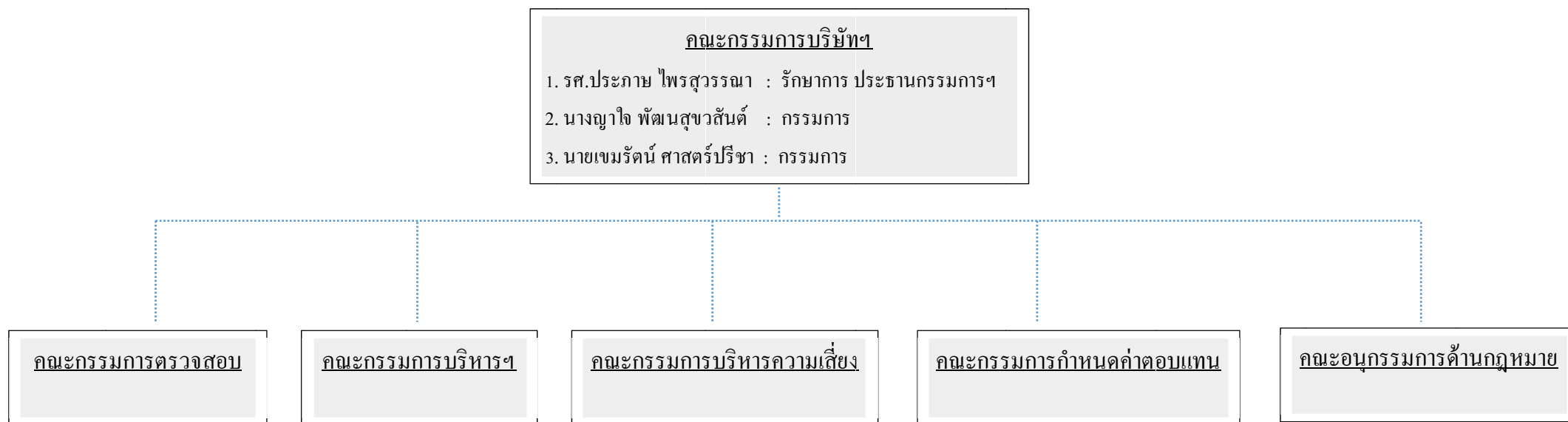
บริษัท พีอีเอ เอ็นคอม อินเตอร์เนชั่นแนล จำกัด  
งบกระแสเงินสด  
สำหรับปีสิ้นสุดวันที่ 31 ธันวาคม 2560

หมายเหตุ	งบการเงินเฉพาะกิจการ	
	2560	2559
กระแสเงินสดจากกิจกรรมจัดหาเงิน		
เงินสดรับจากการออกหุ้นสามัญ	225,000,000.00	-
เงินสดจ่ายชำระหนี้สินตามสัญญาเช่าการเงิน	(734,642.40)	(734,642.40)
กระแสเงินสดสุทธิได้มาจาก (ใช้ไปใน) กิจกรรมจัดหาเงิน	224,265,357.60	(734,642.40)
เงินสดและรายการเทียบเท่าเงินสดเพิ่มขึ้น (ลดลง) สุทธิ	172,281,609.75	(74,926,992.00)
เงินสดและรายการเทียบเท่าเงินสด ณ วันต้นปี	299,251,009.25	374,178,001.25
เงินสดและรายการเทียบเท่าเงินสด ณ วันสิ้นปี	5.1 471,532,619.00	299,251,009.25

หมายเหตุประกอบงบการเงินเป็นส่วนหนึ่งของงบการเงินนี้



## โครงสร้างและควมรับผิดชอบของคณะกรรมการบริษัท พีอีเอ เอ็นคอม อินเตอร์เนชั่นแนล จำกัด



## ความรับผิดชอบของคณะกรรมการบริษัทฯ

### 1. คณะกรรมการบริษัทฯ

- ต้องจัดให้มีการประชุมสามัญผู้ถือหุ้นประจำปีภายในสี่ (4) เดือนนับจากวันสิ้นสุดรอบระยะเวลาบัญชีของบริษัทฯ

- รายงานผลการดำเนินงานของคณะกรรมการบริษัทฯ ให้ผู้ถือหุ้นทราบ

- แต่งตั้งบุคคลซึ่งมาจากการสรรหาตามขั้นตอนและวิธีการที่กำหนดไว้ในระเบียบและกฎหมายที่เกี่ยวข้องเป็นกรรมการผู้จัดการใหญ่ และให้กรรมการผู้จัดการใหญ่เป็นกรรมการโดยตำแหน่ง

ทั้งนี้ กรรมการผู้จัดการใหญ่มีหน้าที่เกี่ยวกับการบริหารบริษัท ตามที่คณะกรรมการมอบหมาย การเปลี่ยนแปลงผู้ซึ่งดำรงตำแหน่งกรรมการผู้จัดการใหญ่ ให้เป็นอำนาจของคณะกรรมการ

- ต้องจัดให้มีการประชุมคณะกรรมการอย่างน้อยหนึ่ง (1) ครั้งทุกสาม (3) เดือน ตามวัน เวลา และสถานที่ที่ประธานกรรมการกำหนด

- ต้องจัดให้มีการทำงบดุลและบัญชีกำไรขาดทุน ณ วันสิ้นสุดของรอบปีบัญชีของบริษัทตามวิธีและหลักการทางบัญชีอันเป็นที่ยอมรับทั่วไป และนำเสนอต่อที่ประชุมสามัญผู้ถือหุ้นประจำปีภายในสี่ (4) นับแต่วันสิ้นสุดรอบปีบัญชีของบริษัทเพื่อพิจารณาอนุมัติงบดุลและงบบัญชีกำไรขาดทุนนี้ ทั้งนี้ คณะกรรมการต้องจัดให้ผู้สอบบัญชีตรวจสอบงบดุลและงบบัญชีกำไรขาดทุนดังกล่าวให้แล้วเสร็จก่อนนำเสนอต่อที่ประชุมผู้ถือหุ้น

- กรรมการต้องจัดให้มีการจดบันทึกรายงานการประชุมและมติที่ประชุมผู้ถือหุ้นและการประชุมคณะกรรมการลงในสมุดโดยถูกต้อง และเก็บสมุดนั้นไว้ ณ สำนักงานของบริษัทหรือสถานที่อื่นที่ซึ่งคณะกรรมการกำหนด อนึ่งรายงานการประชุมดังกล่าว ถ้าได้ลงลายมือชื่อของประธานที่ประชุมของการประชุมซึ่งได้มีการลงมติหรือซึ่งได้ดำเนินการประชุมก็ดี หรือได้ลงลายมือชื่อของประธานในการประชุมครั้งถัดมาก็ดี ให้ถือว่าเป็นหลักฐานอันถูกต้องแท้จริง และการประชุมได้ดำเนินไปโดยถูกต้อง ทั้งนี้ผู้ถือหุ้นคนใดจะขอตรวจสอบเอกสารดังกล่าวมาข้างต้นในเวลาใดเวลาหนึ่งระหว่างเวลาทำงานก็ได้

**การแต่งตั้งคณะกรรมการ/คณะอนุกรรมการ/คณะทำงานอื่นๆ ที่แต่งตั้งโดยคณะกรรมการ/อำนาจหน้าที่ (เฉพาะที่แต่งตั้งในปี 2559-2560)**

#### ปี 2559

1. คำสั่งที่ ENCOM (พ) 1/2559 แต่งตั้งคณะอนุกรรมการด้านกฎหมาย
2. คำสั่งที่ ENCOM (พ) 2/2559 แต่งตั้งคณะกรรมการบริหารฯ
3. คำสั่งที่ ENCOM (พ) 3/2559 แต่งตั้งคณะกรรมการตรวจสอบ
4. คำสั่งที่ ENCOM (พ) 4/2559 แต่งตั้งคณะกรรมการบริหารความเสี่ยง

#### ปี 2560

1. คำสั่งที่ ENCOM (พ) 2/2560 แต่งตั้งคณะอนุกรรมการด้านกฎหมาย



## การกำกับดูแล บริษัท พีอีเอ เอ็นคอม อินเตอร์เนชั่นแนล จำกัด

### การบริหารความเสี่ยงและควบคุมภายใน

คณะกรรมการบริษัท พีอีเอ เอ็นคอมฯ ได้กำหนดทิศทาง นโยบาย กลยุทธ์ แผนงานที่สำคัญทั้งระยะสั้นและระยะยาว สอดคล้องกับภารกิจและวัตถุประสงค์ขององค์กร และใช้หลักการบริหารความเสี่ยงและควบคุมภายในเป็นเครื่องมือในการบริหารจัดการ โดยแต่งตั้งคณะกรรมการบริหารความเสี่ยงและควบคุมภายใน เพื่อทำหน้าที่ดำเนินการตามนโยบายและแนวทางในการบริหารความเสี่ยงและควบคุมภายใน รวมถึงการจัดทำคู่มือการบริหารความเสี่ยงโดยมีการกำหนดวัตถุประสงค์ ปัจจัยที่มีผลกระทบ รวมทั้งวิเคราะห์และประเมินความเสี่ยงทั้งภายในและภายนอกที่มีผลต่อการดำเนินงานของบริษัท เพื่อจัดทำแผนบริหารความเสี่ยงให้ เป็นไปตามแนวทางที่กำหนด รวมทั้งติดตามผลการดำเนินงานและรายงานผล เพื่อนำเสนอผู้บริหารระดับสูง

ในส่วนของการควบคุมภายในนั้น บริษัทมีวัตถุประสงค์เพื่อสร้างความมั่นใจว่าการดำเนินงานจะบรรลุ วัตถุประสงค์ด้านประสิทธิผล และประสิทธิภาพในการดำเนินงานและการใช้ทรัพยากร รวมถึงการดูแลรักษา ทรัพย์สิน การป้องกันหรือลดความผิดพลาด ความเสียหาย การรั่วไหล การสิ้นเปลือง หรือการทุจริต และความ เชื่อถือได้ของรายงานทางการเงินและการดำเนินงาน

ทั้งนี้บริษัท พีอีเอ เอ็นคอมฯ ได้ปฏิบัติตามกฎหมาย ระเบียบ ข้อบังคับมติคณะรัฐมนตรี และ นโยบาย/ระเบียบปฏิบัติของฝ่ายบริหารซึ่งผู้บริหารแต่ละระดับและพนักงานทุกคนมีส่วนร่วมส่งเสริมและ สนับสนุนให้เกิดการควบคุมภายในที่เพียงพอและมีประสิทธิผล โดยได้ปฏิบัติตามคู่มือปฏิบัติเกี่ยวกับการ บริหารความเสี่ยงและการควบคุมภายในตามหลักเกณฑ์/แนวทางปฏิบัติเกี่ยวกับการบริหารความเสี่ยงและการ ควบคุมภายในปี 2555 ของสำนักงานคณะกรรมการนโยบายรัฐวิสาหกิจ (สคร.) โดยคณะกรรมการบริหารความ เสี่ยงและควบคุมภายในของบริษัท พีอีเอ เอ็นคอมฯ มีดังนี้

- |   |      |                        |
|---|------|------------------------|
| 1. รองกรรมการผู้จัดการใหญ่                | เป็น | ประธานคณะกรรมการ       |
| 2. ผู้จัดการหน่วยธุรกิจลงทุนพลังงานทดแทน  | เป็น | คณะกรรมการ             |
| 3. ผู้จัดการหน่วยธุรกิจประหยัดพลังงาน     | เป็น | คณะกรรมการ             |
| 4. ผู้จัดการหน่วยธุรกิจวิศวกรรมและฝึกอบรม | เป็น | คณะกรรมการ             |
| 5. ผู้จัดการหน่วยธุรกิจลงทุนต่างประเทศ    | เป็น | คณะกรรมการ             |
| 6. ผู้จัดการฝ่ายกลยุทธ์และพัฒนาธุรกิจ     | เป็น | คณะกรรมการ             |
| 7. ผู้จัดการฝ่ายบัญชีและการเงิน           | เป็น | คณะกรรมการ             |
| 8. ผู้จัดการฝ่ายบริหารงานทั่วไป           | เป็น | คณะกรรมการและเลขานุการ |



## การตรวจสอบภายใน

เพื่อให้การดำเนินงานของบริษัท พีอีเอ เอ็นคอมฯ เป็นไปด้วยความเรียบร้อย คณะกรรมการบริษัทที่มีมติในการประชุมครั้งที่ 2/2559 เมื่อวันที่ 26 กุมภาพันธ์ 2559 แต่งตั้ง คณะกรรมการตรวจสอบ 3 ท่าน โดยมี คณะกรรมการตรวจสอบดังนี้

- |                       |            |                          |
|-----------------------|------------|--------------------------|
| 1. นางสาวศิริสา       | กัณฑ์พิทยา | เป็นประธานกรรมการตรวจสอบ |
| 2. นายเกตุปัญญา       | วงศีล      | เป็นกรรมการ              |
| 3. ร้อยตำรวจเอกโชคชัย | สิทธิผลกุล | เป็นกรรมการ              |

โดยให้คณะกรรมการตรวจสอบมีอำนาจหน้าที่ ดังต่อไปนี้

1. รายงานผลการดำเนินงานทั้งทางด้านการเงินและการบริหารงานของบริษัท พีอีเอ เอ็นคอมฯ ต่อ คณะกรรมการบริษัท

2. ควบคุมดูแลการดำเนินงานของบริษัทตามกระบวนการดังนี้

- 1.1 การจัดทำและเปิดเผยข้อมูลในรายงานทางการเงินให้มีความถูกต้องครบถ้วนและเชื่อถือได้
- 1.2 การปฏิบัติงานตามข้อกำหนดและกฎหมายที่เกี่ยวข้อง
- 1.3 การดำเนินงานที่ไม่ก่อให้เกิดความขัดแย้งทางผลประโยชน์

3. ดูแลบริษัท มีระบบควบคุมภายในที่เหมาะสมและมีประสิทธิภาพ

4. ดำเนินการเรื่องอื่นๆ ตามที่คณะกรรมการบริษัทฯ มอบหมาย

ปัจจุบันคณะกรรมการตรวจสอบ ครบวาระและลาออกจากกรรมการบริษัทฯ ทำให้ ณ วันที่ 31 ธันวาคม 2560 ไม่มีคณะกรรมการตรวจสอบ แต่อยู่ในระหว่างการพิจารณาแต่งตั้งจากหน่วยงานที่กำกับดูแล

