



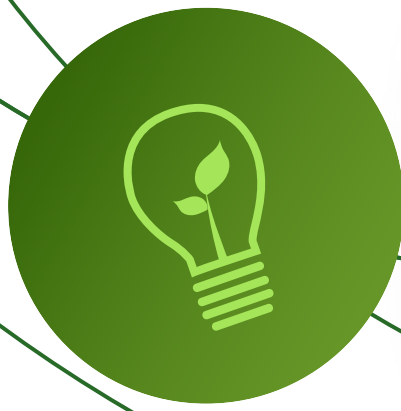
ANNUAL REPORT

รายงานประจำปี 2558

บริษัท พีอีเอ เอ็นคอม อินเตอร์เนชั่นแนล จำกัด

สารบัญ

CONTENT



4-5

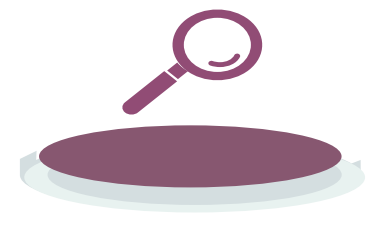
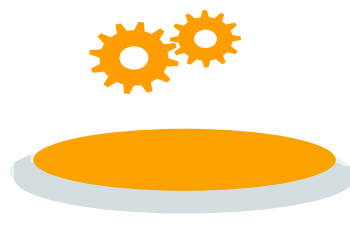
6-8

9-13

- * ประวัติความเป็นมา
 - * วิสัยทัศน์ การกิจ วัตถุประสงค์
- เป้าหมายที่วางไว้ตามยุทธศาสตร์ แนว
นโยบายการไฟฟ้าส่วนภูมิภาคต่อบริษัท
พีอีเอ เอ็นคอม อินเทอร์เน็ตเนชั่นแนล จำกัด

- * ประเภทกิจการ/ลักษณะ
การประกอบธุรกิจ
- * ที่ตั้งสำนักงาน

- * โครงสร้างการบริหารองค์กร
 - คณะกรรมการ
 - ฝ่ายโครงสร้างองค์กร
 - คณะผู้บริหาร
 - อัตราค่าจ้าง



14-16

17-29

30-33

- * ปัจจัยที่มีผลต่อกิจการ
- * โครงสร้างเงินทุน
- * การลงทุนที่สำคัญในปัจจุบันและอนาคต
 - แผนงานต่างๆ
 - การร่วมดำเนินงานกับเอกชน

- * ผลการดำเนินงาน
 - วิเคราะห์ผลการดำเนินงาน
 - วิเคราะห์ฐานะการเงิน
- * สรุปข้อมูลทางการเงิน

- * การบริหารจัดการองค์กร
 - การบริหารความเสี่ยง
 - การควบคุมภายใน
 - การตรวจสอบภายใน

ประวัติความเป็นมา

มติดคณะรัฐมนตรี เมื่อวันที่ 3 มิถุนายน 2552 ให้จัดตั้งบริษัท พีอีเอ เอ็นคอม อินเตอร์เนชั่นแนล จำกัด หรือ PEA ENCOM เพื่อดำเนินธุรกิจลงทุนด้านพลังงานไฟฟ้าและการจัดฝึกอบรมด้านระบบไฟฟ้าแก่องค์กรและบริษัทเอกชนทั้งในประเทศและต่างประเทศ

บริษัท พีอีเอ เอ็นคอม อินเตอร์เนชั่นแนล จำกัด (บริษัท) จัดทะเบียนเป็นนิติบุคคลเมื่อวันที่ 14 ตุลาคม 2552 ทะเบียนนิติบุคคลเลขที่ 0105552111043 สถานประกอบการตั้งอยู่เลขที่ 200 อาคาร LED ชั้นที่ 4 ถนนงามวงศ์วาน แขวงลาดยาว เขตจตุจักร กรุงเทพมหานคร โดยการไฟฟ้าส่วนภูมิภาคเป็นผู้ถือหุ้นทั้งหมดและปัจจุบันมีทุนจดทะเบียน 473.28 ล้านบาท (สิ้นสุด ณ วันที่ 31 ธันวาคม 2558)



บริษัท พีอีเอ เอ็นคอมฯ ได้เปิดตัวอย่างเป็นทางการเมื่อวันที่ 9 สิงหาคม 2553 ณ โชนิโตะ เซนทารา แกรนด์ กรุงเทพฯ

วิสัยทัศน์ (Vision)

PEA ENCOM “เป็นผู้นำในธุรกิจพลังงานไฟฟ้าและการอนุรักษ์พลังงานในภูมิภาคอาเซียน”

ภารกิจ (Mission)

1. ลงทุนและพัฒนาในธุรกิจพลังงานไฟฟ้าและการอนุรักษ์พลังงานในประเทศแบบครบวงจร
2. เป็นกลไกของภาครัฐในการส่งเสริมการลงทุนและเป็นแหล่งข้อมูลอ้างอิง (Market Reference) ด้านพลังงานทดแทนและการอนุรักษ์พลังงานของรัฐ
3. ขยายการลงทุนในธุรกิจพลังงานไฟฟ้าและธุรกิจที่เกี่ยวข้องในภูมิภาค

วัตถุประสงค์

1. ธุรกิจลงทุน โดยเป็นการลงทุนในโครงการธุรกิจเกี่ยวกับพลังงานไฟฟ้า การลงทุนด้านการผลิตไฟฟ้าทั้งในและต่างประเทศ การลงทุนด้านการออกแบบ ก่อสร้าง การปฏิบัติการและบำรุงรักษาระบบไฟฟ้าและสถานีไฟฟ้าในต่างประเทศ
2. ธุรกิจอื่นที่เกี่ยวข้องเนื่องกับธุรกิจของการไฟฟ้าส่วนภูมิภาค ได้แก่ การให้บริการจัดการฝึกอบรมให้ความรู้ด้านระบบไฟฟ้าแก่องค์กรและบริษัทเอกชนทั้งในประเทศและต่างประเทศ เป็นต้น

เป้าหมายที่วางไว้ตามแผนยุทธศาสตร์

PEA ENCOM ได้มุ่งเน้นการจัดหาพลังงานสะอาดและเป็นมิตรกับสิ่งแวดล้อม อีกทั้งยังพัฒนาศักยภาพของเทคโนโลยีเพื่อรองรับกับนโยบายด้านพลังงานทดแทน ตอบรับความต้องการขั้นพื้นฐานรวมทั้งรองรับกับการลงทุน และการเติบโตทางด้านเศรษฐกิจ ทั้งในและต่างประเทศ โดยมียุทธศาสตร์ในการดำเนินธุรกิจของ PEA ENCOM 6 ยุทธศาสตร์ คือ

ยุทธศาสตร์ที่ 1 : ลงทุนในธุรกิจพลังงานทดแทนแบบครบวงจร มีโครงการลงทุนและร่วมลงทุนด้านพลังงานทดแทนและการอนุรักษ์พลังงานภายในประเทศ โดยมีเป้าหมายขนาดกำลังการผลิตรวมไม่น้อยกว่า 500 MW ภายในปี 2561

ยุทธศาสตร์ที่ 2 : ส่งเสริมและสนับสนุนการลงทุนเพื่อการประหยัดพลังงานและเป็นมิตรกับสิ่งแวดล้อม โดยมีเป้าหมายสนับสนุนการลงทุนประหยัดพลังงานในอาคารธุรกิจ บ้านอยู่อาศัย และโรงงานอุตสาหกรรม ช่วยลดการปลดปล่อยก๊าซเรือนกระจกให้กับภาคธุรกิจและภาคขนส่ง

ยุทธศาสตร์ที่ 3 : สนับสนุนการสร้างศักยภาพด้านวิศวกรรมในทุกภาคส่วน ให้บริการฝึกอบรมเพื่อเพิ่มพูนความรู้และเทคโนโลยีด้านไฟฟ้ารวมถึงงานที่ปรึกษาวิศวกรรมและงานที่เกี่ยวข้อง มีเป้าหมายให้บริการฝึกอบรมเพื่อเพิ่มพูนความรู้และเทคโนโลยีด้านไฟฟ้ารวมถึงงานที่ปรึกษาวิศวกรรมและงานที่เกี่ยวข้องไม่น้อยกว่า 10 หลักสูตร/ปี

ยุทธศาสตร์ที่ 4 : เพิ่มขีดความสามารถในการดำเนินธุรกิจและสร้างภาพลักษณ์องค์กร โดยมีเป้าหมายที่จะพัฒนาองค์กรให้มีประสิทธิภาพตลอดวงจรรับการดำเนินธุรกิจของบริษัท ภายในปี 2559 มีกรอบแผนอัตราค่าจ้างบุคลากรที่รองรับแผนยุทธศาสตร์บริษัท มีภาพลักษณ์ในการเป็นผู้พัฒนาด้านพลังงานทดแทนและอนุรักษ์พลังงานแบบครบวงจรทั้งในและต่างประเทศ

ยุทธศาสตร์ที่ 5 : สร้างศักยภาพในการระดมทุน โดยมีเป้าหมายของยุทธศาสตร์ในการจัดหาแหล่งเงินทุนจากแหล่งเงินทุนในตลาดเงิน/ตลาดทุน มีพันธมิตรทางการเงินและทางธุรกิจ เพื่อสร้างโอกาสและพัฒนาธุรกิจ และลดภาระการพึ่งพาเงินลงทุนจากการไฟฟ้าส่วนภูมิภาค

ยุทธศาสตร์ที่ 6 : ลงทุนในธุรกิจพลังงานไฟฟ้าและธุรกิจที่เกี่ยวข้องในภูมิภาค มีเป้าหมายในการลงทุนและร่วมลงทุนในโครงการผลิตไฟฟ้ารวมไม่น้อยกว่า 500 MW มีรายได้จากงานก่อสร้างระบบไฟฟ้าและงานเกี่ยวข้องอื่น ๆ มูลค่ารวมไม่น้อยกว่า 5,000 ล้านบาท

แนวนโยบายของการไฟฟ้าส่วนภูมิภาคต่อ PEA ENCOM

ตามยุทธศาสตร์ของการไฟฟ้าส่วนภูมิภาคด้านการเป็นผู้ส่งเสริมและสนับสนุนในด้านพลังงานทดแทน การใช้พลังงานอย่างมีประสิทธิภาพและอนุรักษ์พลังงานนั้น ส่งผลให้ PEA ENCOM มุ่งดำเนินธุรกิจลงทุนด้านพลังงานทดแทนรวมถึงด้านการอนุรักษ์พลังงานและการจัดฝึกอบรมทั้งในประเทศและต่างประเทศ



ประเภทกิจการ/ลักษณะการประกอบธุรกิจ


PEA ENCOM ตระหนักถึงความท้าทายของธุรกิจ พลังงานที่เพิ่มมากขึ้น เนื่องจากความต้องการพลังงานที่เพิ่มสูงขึ้นทั้งจากจำนวนประชากร ความก้าวหน้าทางเทคโนโลยี รวมถึงนโยบายด้านพลังงานที่มุ่งเน้นความมั่นคงในการผลิตไฟฟ้าควบคู่กับการรักษาสิ่งแวดล้อมและส่งเสริมการใช้พลังงานหมุนเวียน โดย PEA ENCOM ได้กำหนดแนวทางในการดำเนินธุรกิจ ดังนี้


1. ลงทุนและร่วมลงทุนในธุรกิจพลังงานทดแทนโดยการแสวงหาและพัฒนาพลังงานทดแทนหรือพลังงานรูปแบบอื่นๆ ตลอดจนกระบวนการผลิตไฟฟ้าแบบผสมผสานที่เป็นมิตรต่อสิ่งแวดล้อมและไม่ก่อให้เกิดมลภาวะ การนำของเสียหรือเศษวัสดุที่เหลือทิ้งจากกระบวนการผลิต หรือกระบวนการแปรรูปของภาคอุตสาหกรรมรวมถึงการนำพืชพลังงานหรือพลังงานจากแหล่งธรรมชาติมาผลิตเป็นพลังงานไฟฟ้า เป็นกลไกสำคัญของภาครัฐในการดำเนินการส่งเสริมการลงทุนด้านพลังงานทดแทนและเป็นต้นแบบด้านพลังงานทดแทนในการขยายผลไปยังพื้นที่อื่นๆ ทั่วประเทศ เช่น โครงการผลิตไฟฟ้าจากขยะ จังหวัดพระนครศรีอยุธยา, โครงการผลิตไฟฟ้าจากชีวมวลในพื้นที่ชายแดนภาคใต้


นอกจากนี้ยังมีโครงการลงทุนในการผลิตไฟฟ้าจากก๊าซชีวภาพ ชีวมวล พลังงานลม พลังงานแสงอาทิตย์ พลังงานน้ำขนาดเล็กซึ่งสอดคล้องกับนโยบายของรัฐบาล ที่เน้นการสร้างความมั่นคงด้านพลังงานในการผลิตไฟฟ้าของประเทศ

2. เพื่อสนับสนุนการสร้างศักยภาพด้านวิศวกรรมไฟฟ้าและพลังงานทุกภาคส่วนให้เป็นไปตามหลักมาตรฐานสากล เพื่อให้เกิดการบริหารจัดการด้านการใช้พลังงานไฟฟ้าอย่างมีประสิทธิภาพ PEA ENCOM ให้บริการด้านวิศวกรรม โดยเน้นการวิเคราะห์และแก้ไขปัญหาคุณภาพไฟฟ้า การตรวจสอบและวิเคราะห์ระบบป้องกันในสถานีไฟฟ้า การบำรุงรักษาระบบไฟฟ้าแบบครบวงจร การบริหารจัดการด้านวิศวกรรมความปลอดภัยให้กับผู้ประกอบการต่างๆ และให้บริการเกี่ยวกับงานด้านพลังงานทดแทน โดยการจัดหา ติดตั้ง บริหารจัดการ ดูแลและบำรุงรักษา อุปกรณ์เกี่ยวกับพลังงานทดแทนรูปแบบต่างๆ เช่น การติดตั้ง Solar Roof เป็นต้น

3. ลงทุนและให้บริการในธุรกิจประหยัดพลังงานและอนุรักษ์พลังงาน โดยการจัดหาอุปกรณ์ประหยัดพลังงานในระบบต่างๆ เช่น อุปกรณ์ในระบบแสงสว่าง อุปกรณ์ในระบบปรับอากาศ ระบบควบคุมตรวจสอบการทำงานของระบบในโรงงาน อาคาร และรถไฟฟ้า เป็นต้น รวมถึงให้บริการจัดการพลังงานให้มีประสิทธิภาพภายในโรงงานอุตสาหกรรม อาคารธุรกิจ และบ้านอยู่อาศัย ดังนี้

 **Energy Service Company (ESCO) :** บริการจัดการพลังงานแบบครบวงจร ตั้งแต่ตรวจ วิเคราะห์ จัดหา และติดตั้งอุปกรณ์ประหยัดพลังงาน รวมถึงตรวจพิสูจน์ผลประหยัด บำรุงรักษาอุปกรณ์หรือระบบที่ติดตั้ง โดยมีการรับประกันผลการประหยัด (Guarantee Saving)

 **Energy Audit :** ตรวจวัดและวิเคราะห์การใช้พลังงานโดยเฉพาะ เพื่อหาแนวทางการปรับลดการใช้พลังงานและเพิ่มประสิทธิภาพของการใช้พลังงานในระบบ เช่น ระบบไฟฟ้าและแสงสว่าง ระบบทำความเย็น (Chiller System) ระบบหม้อต้มไอน้ำ (Boiler System) เป็นต้น

 **Energy Consultant :** เป็นที่ปรึกษาการจัดการพลังงาน แนะนำการจัดการพลังงานหรือการอบรมให้ความรู้แก่พนักงานของโรงงานและอาคาร รวมถึงจัดทำคู่มือหรือรายงานต่างๆ และกฎหมายที่เกี่ยวข้อง



ภาพเปิดงานการนำรถโดยสารไฟฟ้ามาทดลองวิ่งบริการให้กับพนักงานการไฟฟ้าส่วนภูมิภาค ณ การไฟฟ้าส่วนภูมิภาค สำนักงานใหญ่ อาคาร LED เมื่อวันที่ 11 พฤษภาคม 2558

ที่ตั้งสำนักงาน

บริษัท พีอีเอ เอ็นคอม อินเตอร์เนชั่นแนล จำกัด
อาคาร LED ชั้นที่ 4 (สำนักงานการไฟฟ้าส่วนภูมิภาค)
เลขที่ 200 ถนนงามวงศ์วาน แขวงลาดยาว เขตจตุจักร
กรุงเทพมหานคร 10900
โทรศัพท์ : 0-2590-9401 โทรสาร : 0-2590-9405
Website : www.pea-encom.com



โครงสร้างการบริหารองค์กร

คณะกรรมการบริษัท (Board of Director)

ประธานกรรมการบริษัท

พลอากาศเอก สมชาย เข็สร่อนันท์

วัน/เดือน/ปีเกิด

17 สิงหาคม 2494

ประวัติการทำงาน

- กรรมการบริษัท วิทยุการบินแห่งประเทศไทย จำกัด
- กรรมการบริษัท พีทีที โกลบอล เดมคอส จำกัด (มหาชน)
- กรรมการผู้อำนวยการใหญ่ บริษัท วิทยุการบินแห่งประเทศไทย จำกัด
- ผู้ทรงคุณวุฒิพิเศษ กองทัพอากาศ (อัตราพลอากาศเอก)
- กรรมการอิสระ บริษัท วิทยุการบินแห่งประเทศไทย จำกัด
- กรรมการบริษัท ทีไอที จำกัด(มหาชน) รัฐวิสาหกิจ สังกัด กระทรวง ICT

วุฒิการศึกษาและการอบรมที่สำคัญ

- โรงเรียนนายเรืออากาศ รุ่นที่ 17 (ปริญญาตรีวิศวกรรมไฟฟ้า วทบ.ทอ.)
- ปริญญาโท วิศวกรรมไฟฟ้า สาขา Aerospace Systems ณ Cranfield Institute of Technology ประเทศอังกฤษ
- วิทยาลัยป้องกันราชอาณาจักร รุ่นที่ 46

หลักสูตรพิเศษ

- หลักสูตรการกำกับดูแลกิจการสำหรับกรรมการและผู้บริหารระดับสูงของรัฐวิสาหกิจ และองค์การมหาชน รุ่นที่ 3 สถาบันพระปกเกล้า - สำนักงานคณะกรรมการนโยบายรัฐวิสาหกิจ
- หลักสูตร Role of Chairman Program (IOP) รุ่น 30/2013
- หลักสูตรผู้บริหารระดับสูงด้านวิทยาการพลังงาน รุ่น 6 สถาบันวิทยาการพลังงาน (วพน.)

กรรมการบริษัท

ร้อยตำรวจเอก โชคชัย สิทธิผลกุล

วัน/เดือน/ปีเกิด

14 มิถุนายน 2503

ประวัติการทำงาน

- อัยการจังหวัดคดีเยาวชนและครอบครัววันครปฐม บนทบุรี
- อัยการผู้เชี่ยวชาญพิเศษ ทำหน้าที่รองเลขานุการอัยการสูงสุด
- อัยการผู้เชี่ยวชาญพิเศษ สำนักงานที่ปรึกษาอัยการ ปฏิบัติหน้าที่เลขานุการผู้ตรวจการอัยการ

วุฒิการศึกษาและการอบรมที่สำคัญ

- ปริญญาตรี นิติศาสตรบัณฑิต (เกียรตินิยม) จุฬาลงกรณ์มหาวิทยาลัย
- ปริญญาโท นิติศาสตรมหาบัณฑิต จุฬาลงกรณ์มหาวิทยาลัย
- ปริญญาโท ศิลปศาสตรมหาบัณฑิต (กฎหมายเศรษฐกิจ) จุฬาลงกรณ์มหาวิทยาลัย
- ปริญญาเอก ปรัชญาดุษฎีบัณฑิต (รัฐประศาสนศาสตร์) วิทยาลัยการบริการรัฐกิจ มหาวิทยาลัยบูรพา
- ปริญญาบัตรวิทยาลัยป้องกันราชอาณาจักร สถาบันวิชาการป้องกันราชอาณาจักร



คณะกรรมการบริษัท (Board of Director)



กรรมการบริษัท

นายไกรฤทธิ นิดดูหา

วัน/เดือน/ปีเกิด

10 ธันวาคม 2494

ประวัติการทำงาน

- ประธานกรรมการ มูลนิธิเพื่อสถาบันฝึกอบรมและพัฒนาบุคลากรด้านปิโตรเลียม
- อธิบดีกรมพัฒนาพลังงานทดแทนและอนุรักษ์พลังงาน
- รองปลัดกระทรวงพลังงาน
- อธิบดีกรมเชื้อเพลิงธรรมชาติ
- ประธานกรรมการ มูลนิธิเพื่อสถาบันฝึกอบรมและพัฒนาบุคลากรด้านปิโตรเลียม

วุฒิการศึกษาและการอบรมที่สำคัญ

- หลักสูตรผู้บริหารระดับสูง สถาบันวิทยาการตลาดทุน รุ่นที่ 8 (วตท.8)
- Audit Committee Continuing and Development Program (ACP 24/2551) สมาคมส่งเสริมสถาบันกรรมการบริษัทไทย
- ปริญญาบัตรวิทยาลัยป้องกันราชอาณาจักร หลักสูตรการป้องกันราชอาณาจักร (วปอ.) รุ่นที่ 48
- ปริญญาตรี วิศวกรรมศาสตรบัณฑิต สาขาวิศวกรรมเครื่องกล มหาวิทยาลัยเกษตรศาสตร์
- ปริญญาโท M.Sc. (Petroleum Engineering), New Mexico Institute of Mining and Technology, USA

กรรมการบริษัท

รศ.ประภาส ไพรสุวรรณ

วัน/เดือน/ปีเกิด

24 พฤษภาคม 2499

ประวัติการทำงาน

- กรรมการสภาสถาบัน สถาบันเทคโนโลยีพระจอมเกล้าเจ้าคุณทหารลาดกระบัง
- รองศาสตราจารย์ ภาควิชาวิศวกรรมไฟฟ้า สถาบันเทคโนโลยีพระจอมเกล้าเจ้าคุณทหารลาดกระบัง
- รองอธิการบดี ส่วนประสานงานเพื่อการบริหารจัดการกลาง สถาบันเทคโนโลยีพระจอมเกล้า เจ้าคุณทหารลาดกระบัง

วุฒิการศึกษาและการอบรมที่สำคัญ

- หลักสูตร DIRECTOR CERTIFICATION PROGRAM (DCP) สมาคมส่งเสริมสถาบันกรรมการบริษัทไทย (IOD)
- วิศวกรรมศาสตรมหาบัณฑิต สถาบันเทคโนโลยีพระจอมเกล้าเจ้าคุณทหารลาดกระบัง
- วิศวกรรมศาสตรบัณฑิต สถาบันเทคโนโลยีพระจอมเกล้าเจ้าคุณทหารลาดกระบัง



คณะกรรมการบริษัท (Board of Director)

กรรมการบริษัท

นายเกตุปัญญา วงศ์เฒ่า

วัน/เดือน/ปีเกิด

30 กรกฎาคม 2504

ประวัติการทำงาน

- หน่วยงานและที่ปรึกษากฎหมายตั้งแต่ปี พ.ศ. 2527

วุฒิการศึกษาและการอบรมที่สำคัญ

- ปริญญาตรี นิติศาสตรบัณฑิต มหาวิทยาลัยรามคำแหง



กรรมการบริษัท

นางอัญชลี เต็งประทีป

วัน/เดือน/ปีเกิด

20 กันยายน 2498

ประวัติการทำงาน

- ที่ปรึกษาด้านนโยบายและยุทธศาสตร์ กระทรวงการคลัง

- หัวหน้าสำนักงานรัฐมนตรี กระทรวงการคลัง

- หัวหน้ากองตรวจราชการ สำนักงานปลัดกระทรวงการคลัง

วุฒิการศึกษาและการอบรมที่สำคัญ

- รัฐศาสตรบัณฑิต (บริหารรัฐกิจ) มหาวิทยาลัยธรรมศาสตร์

- รัฐศาสตรมหาบัณฑิต (บริหารรัฐกิจ) มหาวิทยาลัยธรรมศาสตร์

- Post Graduate Diploma in Development Management,
University of Birmingham, United Kingdom

- Graduate of the Wharton Advanced Management Program
(AMP 52), The Wharton School, University of Pennsylvania, U.S.A.

- Certificate of Advanced Management Program (AMP 167) Harvard
Business School, Harvard University, U.S.A.



กรรมการบริษัท

นายพลเอก ภิญญวิวัฒน์

วัน/เดือน/ปีเกิด

16 กันยายน 2500

ประวัติการทำงาน

- ผู้อำนวยการฝ่ายพัฒนาธุรกิจ การไฟฟ้าส่วนภูมิภาค

- ผู้ช่วยผู้จัดการ (สำนักผู้จัดการ) การไฟฟ้าส่วนภูมิภาค

- รองผู้จัดการ (สำนักผู้จัดการ) การไฟฟ้าส่วนภูมิภาค

- รักษาการ กรรมการผู้จัดการใหญ่ บริษัท พีอีเอ เอ็นคอม

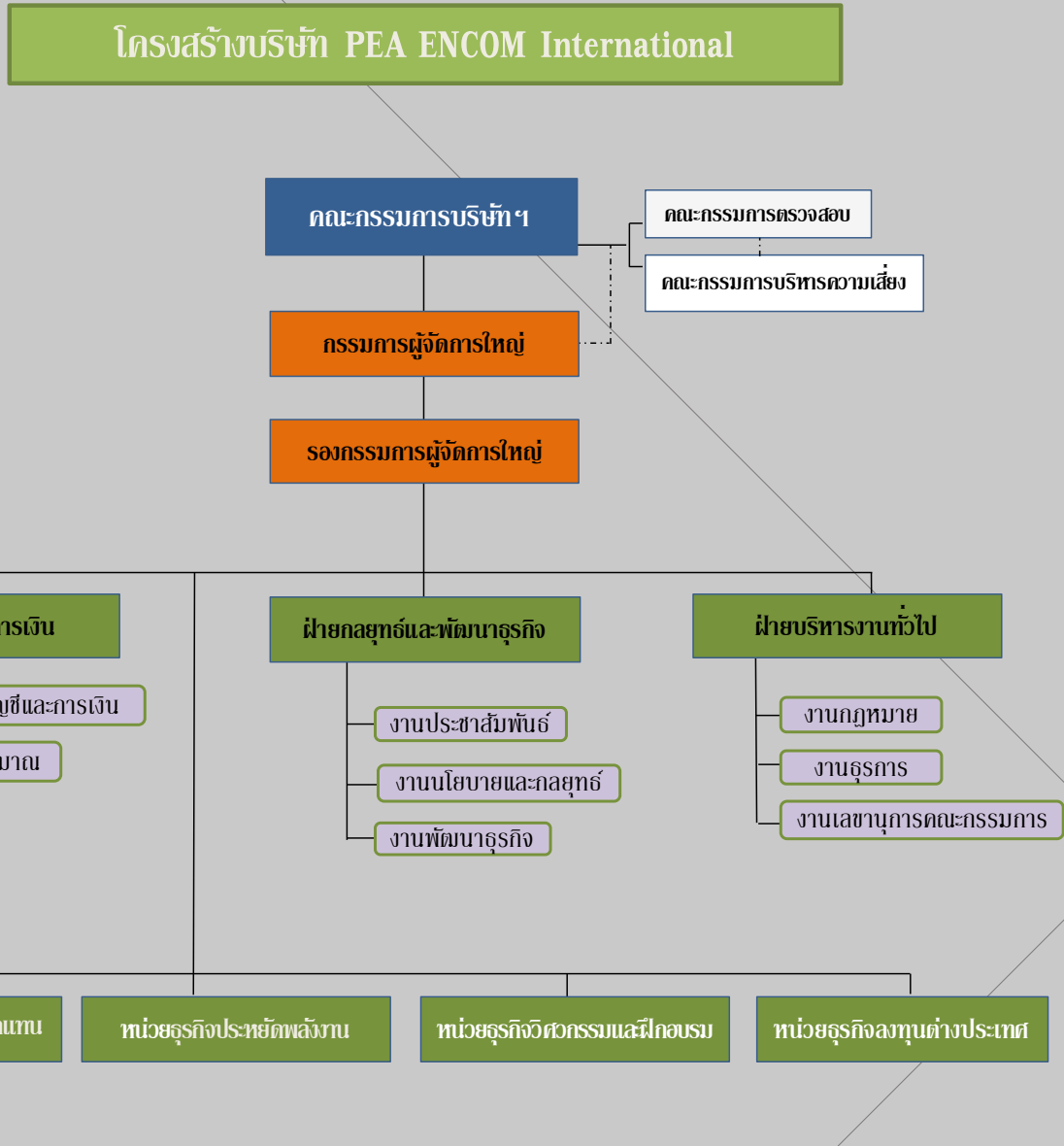
อินเตอร์เนชั่นแนล จำกัด

วุฒิการศึกษาและการอบรมที่สำคัญ

- วิศวกรรมศาสตรบัณฑิต มหาวิทยาลัยเกษตรศาสตร์

- รัฐประศาสนศาสตรมหาบัณฑิต จุฬาลงกรณ์มหาวิทยาลัย





คณะผู้บริหาร

บริษัท พีอีเอ เอ็นคอม อินเตอร์เนชั่นแนล จำกัด

- | | | |
|-----------------------------|---------|---|
| 1. นายพัลลภ ภิญโญวัฒน์ | ตำแหน่ง | รักษาการ กรรมการผู้จัดการใหญ่ |
| 2. นายสมพงษ์ ปรีเปรม | ตำแหน่ง | รองกรรมการผู้จัดการใหญ่ |
| 3. นายสมศักดิ์ วัฒนศิริ | ตำแหน่ง | ผู้จัดการฝ่ายบัญชีและการเงิน |
| 4. นางสาวชนิษฐา สุทธิเสวนต์ | ตำแหน่ง | รักษาการ ผู้จัดการฝ่ายกลยุทธ์และพัฒนาธุรกิจ |
| 5. นางประไพพรรณ ชันตยาภรณ์ | ตำแหน่ง | รักษาการ ผู้จัดการฝ่ายบริหารงานทั่วไป |
| 6. นายวชิระ พิทักษ์ตันสกุล | ตำแหน่ง | ผู้จัดการฝ่ายหน่วยธุรกิจลมนทุบพลังงานทดแทน |
| 7. นายประจักษ์ อุดหนุน | ตำแหน่ง | รักษาการ ผู้จัดการฝ่ายหน่วยธุรกิจประหยัดพลังงาน |
| 8. นายประจักษ์ อุดหนุน | ตำแหน่ง | ผู้จัดการฝ่ายหน่วยวิศวกรรมและฝึกอบรม |
| 9. นายฐิติพงศ์ สมัครพงศ์ | ตำแหน่ง | รักษาการ ผู้จัดการฝ่ายหน่วยลงทุนต่างประเทศ |

อัตราค่าจ้าง

สายงาน	พนักงาน	ลูกจ้าง	ผลรวมทั้งหมด
ฝ่ายบัญชีและการเงิน	3	-	3
ฝ่ายกลยุทธ์และพัฒนาธุรกิจ	2	-	2
ฝ่ายบริหารงานทั่วไป	3	-	3
หน่วยธุรกิจลงทุนพลังงานทดแทน	2	-	2
หน่วยธุรกิจประหยัดพลังงาน	2	3	5
หน่วยธุรกิจวิศวกรรมและฝึกอบรม	3	-	3
หน่วยธุรกิจลงทุนต่างประเทศ	1	-	1
รวม			19

PEA ENCOM มีบุคลากรทั้งสิ้น 19 คน แบ่งเป็น พนักงาน 16 คน และลูกจ้าง 3 คน แต่เนื่องจากบุคลากรส่วนใหญ่อยู่ในระดับปฏิบัติการ จึงต้องยืมตัวบุคลากรจากการไฟฟ้าส่วนภูมิภาคมาช่วยปฏิบัติงานในระดับบริหาร



ปัจจัยที่มีผลกระทบต่อกิจการ

การดำเนินธุรกิจของ PEA ENCOM ต้องมีการศึกษาองค์ประกอบต่างๆ ให้เข้าใจและหาวิธีการที่จะปรับองค์กรเพื่อรองรับกับสถานการณ์ต่างๆ ที่อาจส่งผลกระทบต่อธุรกิจทั้งในปัจจุบันและอนาคต โดยปัจจัยที่มีผลกระทบต่อประกอบการธุรกิจประกอบด้วย

1. ปัจจัยด้านเศรษฐกิจ เศรษฐกิจของประเทศไทยมีการฟื้นตัวอย่างค่อยเป็นค่อยไป โดยได้รับแรงสนับสนุนจากการใช้จ่ายภายในประเทศ ซึ่งการฟื้นตัวทางเศรษฐกิจยังถูกถ่วงด้วยการส่งออกสินค้าที่หดตัวต่อเนื่องจากผลของการชะลอตัวของเศรษฐกิจจีนและอาเซียน ประกอบกับราคาน้ำมันในตลาดโลกที่อยู่ในระดับต่ำ จึงมีผลต่อราคาสินค้าส่งออกหลายชนิด การผลิตในภาคอุตสาหกรรมและการลงทุนภาคเอกชนจึงยังอยู่ในระดับต่ำ

2. ปัจจัยทางการเมือง การเมืองเป็นเรื่องที่มีความสัมพันธ์เกี่ยวข้องกับธุรกิจอย่างหลีกเลี่ยงไม่ได้ ไม่ว่าจะเป็นทางตรงหรือทางอ้อม หรือแม้แต่การดำเนินธุรกิจกับต่างประเทศต้องศึกษาปัจจัยประกอบต่างๆ ทางการเมืองของประเทศนั้นๆ เช่น ระบบการปกครองประเทศ การกีดกันทางการค้า การเกิดภาวะสงคราม เป็นต้น นโยบายของรัฐด้านพลังงานทดแทน เปรียบเสมือนกรอบแผนที่กำหนดทิศทางทางการดำเนินงานตลอดจนสนับสนุนให้การดำเนินงานมีประสิทธิภาพและเป็นไปตามเป้าหมาย

3. ปัจจัยด้านกฎหมาย และกฎระเบียบข้อบังคับ มีผลกระทบโดยตรงต่อการดำเนินธุรกิจ เช่น ประมวลกฎหมายแพ่งและพาณิชย์ การประกอบกิจการโรงงาน การขอใบอนุญาตประกอบกิจการพลังงาน ใบอนุญาตผลิตไฟฟ้า เป็นต้น ซึ่งระเบียบข้อบังคับบางข้อจำเป็นต้องขอให้รัฐบาลสนับสนุนให้ได้รับการยกเว้น เพื่อให้การดำเนินงานเกิดความคล่องตัวมากขึ้น

4. ปัจจัยด้านเทคโนโลยี การพัฒนาด้านเทคโนโลยีเป็นสิ่งสำคัญที่ส่งผลกระทบต่อการทำงานของบริษัท เช่น การก่อสร้างโรงไฟฟ้าที่อาศัยระยะเวลาพอสมควรในการศึกษาโอกาสและความเป็นไปได้ในการพัฒนาโครงการ เทคโนโลยีจึงเป็นตัวแปรหนึ่งที่ทำให้โครงการต่างๆ สามารถเกิดขึ้นได้หรือในบางครั้งที่มีการปรับเปลี่ยนเทคโนโลยีเพื่อความเหมาะสมหรือเพื่อความคุ้มค่าสูงสุด ทำให้โครงการต่างๆ อาจจะต้องใช้เวลาในการศึกษาเพิ่มขึ้น จึงอาจส่งผลต่อการเติบโตทางธุรกิจ

6. ปัจจัยด้านความรับผิดชอบต่อสังคม การที่ธุรกิจจะดำรงอยู่ได้ด้วยความมั่นคงและเจริญก้าวหน้า จะต้องเป็นที่ยอมรับของสังคม จึงจำเป็นต้องตระหนักถึงความรับผิดชอบต่อสังคมในด้านต่างๆ เช่น เรื่องของสิ่งแวดล้อม เรื่องมลภาวะ การสร้างการยอมรับและอยู่ร่วมกับชุมชนอย่างยั่งยืน การส่งเสริมและสนับสนุนกิจกรรมทางสังคม นอกจากนี้ยังต้องตระหนักถึงความรับผิดชอบต่อผู้ลงทุน ความรับผิดชอบต่อพนักงาน และความรับผิดชอบต่อรัฐ ด้วย



ภาพกิจกรรมเพื่อสังคม ด้วยการบริจาคหลอดประหยัดไฟให้กับ วัดอนาลโยทิพยาราม ณ อำเภอเมือง จังหวัดพะเยา

โครงสร้างเงินทุน

- 1) โครงสร้างผู้ถือหุ้น
บริษัท พีอีเอ เอ็นคอม อินเตอร์เนชั่นแนล จำกัด มีการไฟฟ้าส่วนภูมิภาคเป็นผู้ถือหุ้น 100%
- 2) เงินทุนของบริษัท
 - ทุนจดทะเบียนเริ่มต้น 100 ล้านบาท
 - ทุนจดทะเบียนปัจจุบัน 473.28 ล้านบาท

การลงทุนที่สำคัญในปัจจุบันและอนาคต

แผนงานต่างๆ ในอนาคต

การลงทุน/ร่วมลงทุนในธุรกิจพลังงานไฟฟ้าและธุรกิจที่เกี่ยวข้องในประเทศ

- (1) โครงการที่ได้รับความเห็นชอบจากคณะกรรมการการไฟฟ้าส่วนภูมิภาคและคณะกรรมการบริษัทฯ แล้ว
 - การร่วมลงทุนผลิตไฟฟ้าพลังงานแสงอาทิตย์
 - การลงทุนผลิตไฟฟ้าจากขยะ จังหวัดพระนครศรีอยุธยา
- (2) โครงการที่อยู่ระหว่างดำเนินงานและเจรจา ดังนี้
 - การร่วมลงทุนผลิตไฟฟ้าจากขยะ
 - การร่วมลงทุนผลิตไฟฟ้าจากก๊าซชีวภาพ
 - การร่วมลงทุนผลิตไฟฟ้าจากพลังงานลม
 - การร่วมลงทุนผลิตไฟฟ้าจากพลังงานน้ำ
 - การร่วมลงทุนผลิตไฟฟ้าจากชีวมวลในพื้นที่ชายแดนภาคใต้

การลงทุน/ร่วมลงทุนในธุรกิจพลังงานไฟฟ้าและธุรกิจที่เกี่ยวข้องในต่างประเทศ

- (1) โครงการลงทุน/ร่วมลงทุนผลิตไฟฟ้าจากพลังงานแสงอาทิตย์ ที่ประเทศเมียนมาร์
- (2) โครงการลงทุน/ร่วมลงทุนผลิตไฟฟ้าจากพลังงานแสงอาทิตย์ ที่ประเทศญี่ปุ่น
- (3) โครงการร่วมลงทุนผลิตไฟฟ้าจากเชื้อเพลิงชนิดอื่นๆ ในต่างประเทศ
- (4) การให้บริการด้านวิศวกรรม บริการ ออกแบบ ก่อสร้าง บำรุงรักษาระบบไฟฟ้าและงานที่เกี่ยวข้อง

การร่วมดำเนินงานกับเอกชน

ร่วมลงทุนในโครงการโรงไฟฟ้าพลังงานแสงอาทิตย์

PEA ENCOM ร่วมลงทุนโครงการโรงไฟฟ้าพลังงานแสงอาทิตย์ กับบริษัท โซล่า เพาเวอร์ จำกัด จำนวน 4 โครงการ คือ

1. บริษัท โซล่า เพาเวอร์ (สุรินทร์ 1) จำกัด
ที่ตั้ง ต.หนองชะ อ.สำโรงทาบ จ.สุรินทร์ อ.สำโรงทาบ จ.สุรินทร์ กำลังการผลิตติดตั้ง 7.46 MW
COD เมื่อวันที่ 27 มิถุนายน 2557
2. บริษัท โซล่า เพาเวอร์ (สุรินทร์ 2) จำกัด
ที่ตั้ง ต.บ้านซบ อ.สังขะ จ.สุรินทร์ อ.สังขะ จ.สุรินทร์ กำลังการผลิตติดตั้ง 7.46 MW
COD เมื่อวันที่ 27 มิถุนายน 2557
3. บริษัท โซล่า เพาเวอร์ (เลย 2) จำกัด
ที่ตั้ง ต.โคกขมิ้น อ.หนองหิน จ.เลย อ.กิ่งอำเภอนองหิน จ.เลย กำลังการผลิตติดตั้ง 7.46 MW
COD เมื่อวันที่ 24 เมษายน 2557
4. บริษัท โซล่า เพาเวอร์ (ขอนแก่น 10) จำกัด
ที่ตั้ง ต.หนองเสาเล้า อ.ชุมแพ จ.ขอนแก่น อ.ชุมแพ จ.ขอนแก่น กำลังการผลิตติดตั้ง 7.46 MW
COD เมื่อวันที่ 20 พฤษภาคม 2557

ผลการดำเนินงาน

วิเคราะห์ผลการดำเนินงาน

ผลการดำเนินงานที่ผ่านมา PEA ENCOM ร่วมลงทุนด้านพลังงานทดแทนในประเทศ อาทิเช่น แผนงานการผลิตไฟฟ้าจากพลังงานแสงอาทิตย์ จำนวน 4 โครงการ แผนงานการผลิตไฟฟ้าจากก๊าซชีววมวล เป็นต้น และ PEA ENCOM ได้รับมอบหมายจากกระทรวงมหาดไทยและการไฟฟ้าส่วนภูมิภาค ให้เป็นผู้ดำเนินการและลงทุนก่อสร้างโรงผลิตไฟฟ้าจากการกำจัดขยะ จังหวัดพระนครศรีอยุธยา นอกจากนี้บริษัทยังอยู่ระหว่างการศึกษาและจัดทำโครงการผลิตไฟฟ้าจากพลังงานทดแทนอื่น ๆ เช่นการผลิตไฟฟ้าจากชีวมวล เป็นต้น

สำหรับงานในต่างประเทศ PEA ENCOM ได้ร่วมลงทุนในโครงการผลิตไฟฟ้าจากพลังงานแสงอาทิตย์ที่ประเทศญี่ปุ่น และยังอยู่ระหว่างเจรจาเพื่อร่วมลงทุนในอีกหลายประเทศจากเชื้อเพลิงอื่น ๆ รวมทั้งการให้บริการออกแบบก่อสร้าง บำรุงรักษาระบบไฟฟ้า และงานที่เกี่ยวข้อง

นอกจากนี้ PEA ENCOM ยังให้บริการด้านฝึกอบรม และจัดสัมมนาด้านระบบไฟฟ้าให้กับลูกค้าทั้งในประเทศ และต่างประเทศ และอุทิศลงทุนเพื่อการประหยัดพลังงานและเป็นมิตรกับสิ่งแวดล้อม โดยมีลูกค้าทั้งหน่วยงานราชการ รัฐวิสาหกิจ และบริษัทเอกชน



วิเคราะห์ฐานะการเงิน

วิเคราะห์ผลการดำเนินงานประจำไตรมาส 4/2558 (มกราคม-ธันวาคม 2558) เปรียบเทียบกับประจำไตรมาส 4/2557 (มกราคม-ธันวาคม 2557)

ผลการดำเนินงานประจำไตรมาสที่ 4 สิ้นสุดวันที่ 31 ธันวาคม 2558 บริษัท PEA ENCOM มีผลกำไรเบ็ดเสร็จรวมสำหรับงวด จำนวน 15.50 ล้านบาท มีผลกำไรเพิ่มขึ้นเมื่อเทียบกับไตรมาสที่ 4/2557 จำนวน 22.82 ล้านบาท โดยมีรายละเอียดดังนี้

วิเคราะห์กำไร

ผลการดำเนินงานประจำไตรมาสที่ 4 สิ้นสุดวันที่ 31 ธันวาคม 2558 บริษัทฯ ยังไม่มีรายได้และต้นทุนจากการผลิตและจำหน่ายกระแสไฟฟ้า ทั้งนี้ บริษัทฯ มีรายได้รวมทั้งสิ้น 42.89 ล้านบาท (ซึ่งแบ่งเป็นรายได้จากการขาย 3.17 ล้านบาท รายได้ค่าฝึกอบรม 1.97 ล้านบาท รายได้ค่าจ้างและบริการ 14.61 ล้านบาท รายได้เงินปันผล 19.97 ล้านบาท และรายได้อื่น 3.17 ล้านบาท) ส่วนค่าใช้จ่ายบริษัทฯ มีค่าใช้จ่ายในการขายและบริการ 15.33 ล้านบาท (คิดเป็นร้อยละ 55.96 ของค่าใช้จ่ายทั้งหมด) และค่าใช้จ่ายในการบริหาร 12.06 ล้านบาท (คิดเป็นร้อยละ 44.04 ของค่าใช้จ่ายทั้งหมด)

ส่งผลให้ PEA ENCOM มีผลการดำเนินงานประจำไตรมาส 4/2558 สำหรับปีสิ้นสุดวันที่ 31 ธันวาคม 2558 มีผลกำไรจากการดำเนินงานเฉพาะกิจการ สำหรับไตรมาสที่ 4/2558 รวมทั้งสิ้น 15.50 ล้านบาท

ค่าใช้จ่ายในการขายและบริการ

PEA ENCOM มีค่าใช้จ่ายในการขายและบริการ ในไตรมาสที่ 4/2558 จำนวน 15.33 ล้านบาท โดยเพิ่มขึ้นเมื่อเทียบกับไตรมาสที่ 4/2557 จำนวน 5.55 ล้านบาท

ค่าใช้จ่ายในการบริหาร

PEA ENCOM มีค่าใช้จ่ายในการบริหาร จำนวน 12.06 ล้านบาท คิดเป็นร้อยละ 44.04 ของค่าใช้จ่ายทั้งหมด โดยค่าใช้จ่ายในการบริหาร เป็นค่าใช้จ่ายเกี่ยวกับบุคลากร 8.38 ล้านบาท (คิดเป็นร้อยละ 69.51 ของค่าใช้จ่ายในการบริหาร) ลำดับถัดมาคือค่าใช้จ่ายอื่นในการดำเนินงาน 2.72 ล้านบาท (คิดเป็นร้อยละ 22.53 ของค่าใช้จ่ายในการบริหาร) ค่าเสื่อมราคา 0.79 ล้านบาท (คิดเป็นร้อยละ 6.52 ของค่าใช้จ่ายในการบริหาร) และต้นทุนทางการเงิน 0.17 (คิดเป็นร้อยละ 1.44 ของค่าใช้จ่ายในการบริหาร) ส่งผลให้ PEA ENCOM มีค่าใช้จ่ายในการบริหาร ประจำไตรมาสที่ 4/2558 สำหรับปีสิ้นสุดวันที่ 31 ธันวาคม 2558 ลดลงเมื่อเทียบกับไตรมาสที่ 4/2557 (มกราคม - ธันวาคม 2557) จำนวน 0.96 ล้านบาท

การวิเคราะห์สถานะการเงิน ณ วันที่ 31 ธันวาคม 2558 เปรียบเทียบกับวันที่ 31 ธันวาคม 2557

สินทรัพย์

PEA ENCOM มีสินทรัพย์รวมทั้งสิ้น ณ วันที่ 31 ธันวาคม 2558 จำนวน 547.34 ล้านบาท โดยมีรายละเอียดดังนี้

สินทรัพย์หมุนเวียน ณ วันที่ 31 ธันวาคม 2558 จำนวน 379.92 ล้านบาท หรือคิดเป็นร้อยละ 69.41 ของสินทรัพย์รวม ประกอบด้วย

- **เงินสดและรายการเทียบเท่าเงินสด** จำนวน 374.18 ล้านบาท คิดเป็นร้อยละ 98.49 ของสินทรัพย์หมุนเวียน ซึ่งเพิ่มขึ้นจาก ณ วันที่ 31 ธันวาคม 2557 จำนวน 133.85 ล้านบาท โดยมีรายละเอียดการเพิ่มขึ้นของเงินสดและรายการเทียบเท่าเงินสด ดังนี้

1) PEA ENCOM ได้รับเงินเพิ่มทุนจากการไฟฟ้าส่วนภูมิภาค จำนวน 109.91 ล้านบาท (เป็นแผนงานผลิตไฟฟ้าจากก๊าซชีวภาพชุมชนบวมสหกรณ์ชาวสวนปาล์มน้ำมันกระบี่ จำกัด จำนวน 25.91 ล้านบาท และแผนงานโรงไฟฟ้าพลังงานแสงอาทิตย์ ประเทศญี่ปุ่น จำนวน 84.00 ล้านบาท)

2) ได้รับเงินปันผลจากบริษัท โซล่า พาวเวอร์ จำกัด จำนวน 19.97 ล้านบาท

3) มีการเบิกเงินสดจากธนาคารเพื่อนำมาใช้จ่ายในการดำเนินกิจการของบริษัทฯ จำนวน 3.97 ล้านบาท

- **ลูกหนี้การค้า** จำนวน 0.78 ล้านบาท หรือคิดเป็นร้อยละ 0.21 ของสินทรัพย์หมุนเวียน ลดลงจาก ณ วันที่ 31 ธันวาคม 2557 จำนวน 0.35 ล้านบาท

- **สินค้าคงเหลือ** จำนวน 3.60 ล้านบาท หรือคิดเป็นร้อยละ 0.95 ของสินทรัพย์หมุนเวียน เพิ่มขึ้นจาก ณ วันที่ 31 ธันวาคม 2557 จำนวน 3.60 ล้านบาท โดยในปี 2558 มีการจัดทำสินค้าคงเหลือ เนื่องจาก ต้องทราบยอดคงเหลือการขายหลอดไฟประหยัดพลังงานของ PEA SHOP

- **สินทรัพย์หมุนเวียนอื่น** จำนวน 1.36 ล้านบาท คิดเป็นร้อยละ 0.36 ของสินทรัพย์หมุนเวียน เพิ่มขึ้นจาก ณ วันที่ 31 ธันวาคม 2557 จำนวน 0.62 ล้านบาท

- **สินทรัพย์ไม่หมุนเวียน** ณ วันที่ 31 ธันวาคม 2558 จำนวน 167.42 ล้านบาท คิดเป็นร้อยละ 30.59 ของสินทรัพย์รวม ลดลงจาก ณ วันที่ 31 ธันวาคม 2557 จำนวน 0.43 ล้านบาท เนื่องจาก ค่าเสื่อมที่ดิน อาคาร และอุปกรณ์ของ PEA ENCOM ลดลง

หนี้สินและส่วนของผู้ถือหุ้น

PEA ENCOM มีหนี้สินรวมทั้งสิ้น ณ วันที่ 31 ธันวาคม 2558 จำนวน 103.75 ล้านบาท เพิ่มขึ้นจาก ณ วันที่ 31 ธันวาคม 2557 จำนวน 95.87 ล้านบาท ประกอบด้วย

- **หนี้สินหมุนเวียน** มีหนี้สินหมุนเวียน 101.65 ล้านบาท เพิ่มขึ้นจาก ณ วันที่ 31 ธันวาคม 2557 จำนวน 96.19 ล้านบาท โดยมีรายละเอียดการเพิ่มขึ้นของหนี้สินหมุนเวียน ดังนี้

1) เจ้าหนี้การค้า จำนวน 14.79 ล้านบาท เพิ่มขึ้นจาก ณ วันที่ 31 ธันวาคม 2557 จำนวน 14.79 ล้านบาท เนื่องจาก PEA ENCOM ดำเนินการซื้อหลอดไฟจากบริษัทฯ ต่างๆ เพื่อนำมาจำหน่าย

2) หนี้สินตามสัญญาเช่าการเงินที่จะครบกำหนดชำระภายใน 1 ปี (ค่าเช่ารถ 3 คัน) เพิ่มขึ้นจำนวน 0.04 ล้านบาท

3) เงินรับล่วงหน้า-เพิ่มทุน เป็นการเพิ่มทุนของแผนงานโรงไฟฟ้าพลังงานแสงอาทิตย์ ประเทศญี่ปุ่น จำนวน 84.00 ล้านบาท เนื่องจาก PEA ENCOM ยังไม่ได้ดำเนินการจดทะเบียนเพิ่มทุน จึงได้รับรู้เป็นเงินรับล่วงหน้า-เพิ่มทุน

4) หนี้สินหมุนเวียนอื่น ณ วันที่ 31 ธันวาคม 2558 จำนวน 0.87 ล้านบาท ลดลงจาก ณ วันที่ 31 ธันวาคม 2557 จำนวน 2.64 ล้านบาท เนื่องจาก ค่าใช้จ่ายและค่าจ้างเหมาขับรถค้างจ่ายลดลง

- **หนี้สินระยะยาว** มีหนี้สินระยะยาวลดลง 0.31 ล้านบาท เป็นการลดลงจากหนี้สินตามสัญญาเช่าการเงิน

- **ส่วนของผู้ถือหุ้น ประกอบด้วย**

PEA ENCOM มีส่วนของผู้ถือหุ้น ณ 31 ธันวาคม 2558 จำนวน 473.28 ล้านบาท โดย ณ วันที่ 31 ธันวาคม 2558 บริษัทฯ มีผลขาดทุนสะสม จำนวน 29.69 ล้านบาท ส่งผลให้ PEA ENCOM จำนวน 443.59 ล้านบาท เพิ่มขึ้นจาก ณ 31 ธันวาคม 2557 จำนวน 41.41 ล้านบาท โดยมีรายละเอียดดังนี้

- ทุนจดทะเบียนเพิ่มขึ้น 25.91 ล้านบาท

- PEA ENCOM มีกำไรเบ็ดเสร็จรวมสำหรับปี 15.50 ล้านบาท ส่งให้บริษัทฯ มีขาดทุนสะสมลดลง เนื่องจากได้รับเงินปันผลจากการร่วมทุนกับบริษัท โซล่า พาวเวอร์ จำกัด (4 แห่ง) จำนวน 19.97 ล้านบาท

สรุปข้อมูลทางการเงิน

บริษัท พีอีเอ เอ็นคอม อินเตอร์เนชั่นแนล จำกัด

งบแสดงฐานะการเงิน

ณ วันที่ 31 ธันวาคม 2558 เปรียบเทียบกับวันที่ 31 ธันวาคม 2557

หน่วย : บาท

งบการเงินเฉพาะกิจการ

สินทรัพย์	หมายเหตุ	31 ธันวาคม 2558 (ตรวจสอบแล้ว)	31 ธันวาคม 2557 (ตรวจสอบแล้ว)	เพิ่มขึ้น (ลดลง)	
				จำนวนเงิน	%
สินทรัพย์หมุนเวียน					
เงินสดและรายการเทียบเท่าเงินสด	4.1	374,178,001.25	240,331,594.71	133,846,406.54	55.69
ลูกหนี้การค้า		780,281.95	1,130,189.79	(349,907.84)	(30.96)
สินค้าคงเหลือ		3,598,844.85	-	3,598,844.85	100.00
สินทรัพย์หมุนเวียนอื่น	4.2	1,363,429.91	745,113.13	618,316.78	82.98
รวมสินทรัพย์หมุนเวียน		379,920,557.96	242,206,897.63	137,713,660.33	56.86
สินทรัพย์ไม่หมุนเวียน					
เงินลงทุนในบริษัทร่วม	4.3	165,000,000.00	165,000,000.00	-	-
ที่ดิน อาคาร และอุปกรณ์ - สุทธิ	4.4	2,362,754.33	2,822,684.79	(459,930.46)	(16.29)
สินทรัพย์ไม่มีตัวตน	4.5	59,208.77	32,755.61	26,453.16	80.76
รวมสินทรัพย์ไม่หมุนเวียน		167,421,963.10	167,855,440.40	(433,477.30)	(0.26)
รวมสินทรัพย์		547,342,521.06	410,062,338.03	137,280,183.03	33.48
หนี้สินและส่วนของผู้ถือหุ้น					
หนี้สินหมุนเวียน					
เจ้าหนี้การค้า		16,115,981.55	1,326,435.13	14,789,546.42	1,114.98
หนี้สินตามสัญญาเช่าการเงินที่ถึงกำหนดชำระในหนึ่งปี	4.7	664,858.10	621,868.26	42,989.84	6.91
เงินรับล่วงหน้า - เพิ่มทุน		84,000,000.00	-	84,000,000.00	100.00
หนี้สินหมุนเวียนอื่น	4.6	866,592.64	3,510,969.32	(2,644,376.68)	(75.32)
รวมหนี้สินหมุนเวียน		101,647,432.29	5,459,272.71	96,188,159.58	1,761.92
หนี้สินไม่หมุนเวียน					
หนี้สินตามสัญญาเช่าการเงิน	4.7	1,437,172.93	2,040,810.85	(603,637.92)	(29.58)
ภาระผูกพันผลประโยชน์พนักงาน	4.8	667,429.86	378,699.34	288,730.52	76.24
รวมหนี้สินไม่หมุนเวียน		2,104,602.79	2,419,510.19	(314,907.40)	(13.02)
รวมหนี้สิน		103,752,035.08	7,878,782.90	95,873,252.18	1,216.85
ส่วนของผู้ถือหุ้น					
ทุนเรือนหุ้น					
ทุนจดทะเบียนหุ้นสามัญ 44,737,500 หุ้น มูลค่าหุ้นละ 10 บาท		447,375,000.00	447,375,000.00	-	-
ทุนที่ออกและเรียกชำระแล้ว					
หุ้นสามัญ 44,737,500 หุ้น มูลค่าหุ้นละ 10 บาท	4.9	447,375,000.00	447,375,000.00	-	-
กำไร (ขาดทุน) สะสม					
ยังไม่ได้จัดสรร		(29,693,264.02)	(45,191,444.87)	15,498,180.85	34.29
รวมส่วนของผู้ถือหุ้น		443,590,485.98	402,183,555.13	41,406,930.85	10.30
รวมหนี้สินและส่วนของผู้ถือหุ้น		547,342,521.06	410,062,338.03	137,280,183.03	33.48

บริษัท พีอีเอ เอ็นคอม อินเตอร์เนชั่นแนล จำกัด
งบกำไรขาดทุนเบ็ดเสร็จ
เปรียบเทียบงบการเงินไตรมาสที่ 4/2558 (ม.ค.-ธ.ค.58) กับงบการเงินไตรมาสที่ 4/2557 (ม.ค.-ธ.ค.57)

หน่วย : บาท

	ม.ค.-ธ.ค.58	ม.ค.-ธ.ค.57	เพิ่มขึ้น (ลดลง)	
			จำนวนเงิน	%
รายได้จากการจำหน่ายกระแสไฟฟ้า	-	-	-	-
ต้นทุนในการผลิตกระแสไฟฟ้า	-	-	-	-
กำไรขั้นต้น	-	-	-	-
บวก รายได้อื่นจากการดำเนินงาน	39,711,235.54	13,250,044.06	26,461,191.48	199.71
รายได้จากการขาย	3,166,791.45	4,663,485.64	(1,496,694.19)	(32.09)
รายได้ค่าจ้างและบริการ	16,579,444.09	8,586,558.42	7,992,885.67	93.09
รายได้เงินปันผล	19,965,000.00	-	19,965,000.00	100.00
หัก ค่าใช้จ่ายในการขายและบริการ	15,328,875.14	9,775,062.47	5,553,812.67	56.82
หัก ค่าใช้จ่ายในการบริหาร				
ค่าใช้จ่ายเกี่ยวกับบุคลากร	8,384,748.58	8,838,049.87	(453,301.29)	(5.13)
ค่าใช้จ่ายอื่นในการดำเนินงาน	2,447,250.41	3,140,478.06	(693,227.65)	(22.07)
ค่าใช้จ่ายเกี่ยวกับสำนักงาน	271,066.38	168,043.27	103,023.11	61.31
ค่าเสื่อมราคาและตัดจำหน่าย	785,991.70	691,422.22	94,569.48	13.68
ต้นทุนทางการเงิน	173,994.32	185,984.87	(11,990.55)	(6.45)
รวมค่าใช้จ่ายในการดำเนินงาน	27,391,926.53	22,799,040.76	4,592,885.77	20.15
กำไร (ขาดทุน) หลังหักค่าใช้จ่าย	12,319,309.01	(9,548,996.70)	21,868,305.71	229.01
บวก ดอกเบี้ยรับ	3,163,660.64	2,214,984.62	948,676.02	42.83
รายได้อื่น	15,211.20	9,696.44	5,514.76	56.87
กำไร (ขาดทุน) ก่อนภาษีเงินได้	15,498,180.85	(7,324,315.64)	22,822,496.49	311.60
ภาษีเงินได้นิติบุคคล	-	-	-	-
กำไรขาดทุนเบ็ดเสร็จรวมสำหรับปี	15,498,180.85	(7,324,315.64)	22,822,496.49	311.60

บริษัท พีอีเอ เอ็นคอม อินเตอร์เนชั่นแนล จำกัด
งบแสดงการเปลี่ยนแปลงส่วนของผู้ถือหุ้น
สำหรับปีสิ้นสุดวันที่ 31 ธันวาคม 2558

หน่วย : บาท

งบการเงินที่แสดงเงินลงทุนตามวิธีส่วนได้เสีย

	งบการเงินที่แสดงเงินลงทุนตามวิธีส่วนได้เสีย		
	ทุนจดทะเบียนที่ออก และชำระแล้ว	กำไร (ขาดทุน) สะสม	รวม
ยอดคงเหลือ ณ 1 มกราคม 2557	344,875,000.00	(37,867,129.23)	307,007,870.77
เรียกชำระค่าหุ้นเพิ่ม 34,737,500 หุ้น มูลค่าหุ้นละ 2.95070169126 บาท	102,500,000.00	-	102,500,000.00
กำไร (ขาดทุน) เบ็ดเสร็จรวมสำหรับปี	-	22,767,975.21	22,767,975.21
ยอดคงเหลือ ณ 31 ธันวาคม 2557	447,375,000.00	(15,099,154.02)	432,275,845.98
ยอดคงเหลือ ณ 1 มกราคม 2558	447,375,000.00	(15,099,444.87)	432,275,845.98
เรียกชำระค่าหุ้นเพิ่ม 2,590,875 หุ้น มูลค่าหุ้นละ 10 บาท	25,908,750.00	-	25,908,750.00
กำไร (ขาดทุน) เบ็ดเสร็จรวมสำหรับงวด	-	62,112,357.16	62,112,357.16
ยอดคงเหลือ ณ 31 ธันวาคม 2558	473,283,750.00	47,013,203.14	520,296,953.14

หน่วย : บาท

งบการเงินเฉพาะกิจการ

	งบการเงินเฉพาะกิจการ		
	ทุนจดทะเบียนที่ออก และชำระแล้ว	กำไร (ขาดทุน) สะสม	รวม
ยอดคงเหลือ ณ 1 มกราคม 2557	344,875,000.00	(37,867,129.23)	307,007,870.77
เรียกชำระค่าหุ้นเพิ่ม 34,737,500 หุ้น มูลค่าหุ้นละ 2.95070169126 บาท	102,500,000.00	-	102,500,000.00
กำไร (ขาดทุน) เบ็ดเสร็จรวมสำหรับปี	-	(7,324,315.64)	(7,324,315.64)
ยอดคงเหลือ ณ 31 ธันวาคม 2557	447,375,000.00	(45,191,444.87)	402,183,555.13
ยอดคงเหลือ ณ 1 มกราคม 2558	447,375,000.00	(45,191,444.87)	402,183,555.13
เรียกชำระค่าหุ้นเพิ่ม 2,590,875 หุ้น มูลค่าหุ้นละ 10 บาท	25,908,750.00	-	25,908,750.00
กำไร (ขาดทุน) เบ็ดเสร็จรวมสำหรับงวด	-	15,498,180.85	15,498,180.85
ยอดคงเหลือ ณ 31 ธันวาคม 2558	473,283,750.00	(29,693,264.02)	443,590,485.98

บริษัท พีอีเอ เอ็นคอม อินเตอร์เนชั่นแนล จำกัด

งบกระแสเงินสด

สำหรับปีสิ้นสุดวันที่ 31 ธันวาคม 2558

หน่วย : บาท

หมายเหตุ	งบการเงินเฉพาะกิจการ	
	2558	2557
กระแสเงินสดจากกิจกรรมดำเนินงาน		
กำไร (ขาดทุน) ก่อนภาษีเงินได้	15,498,180.85	(7,324,315.64)
ปรับปรุงกระทบยอดกำไร (ขาดทุน) ก่อนภาษีเงินได้		
เป็นเงินสดรับ (จ่าย) จากกิจกรรมดำเนินงาน		
ค่าเสื่อมราคาและค่าตัดจำหน่าย	785,991.70	691,422.22
รายได้เงินปันผล	(19,965,000.00)	-
ภาวะผูกพันผลประโยชน์พนักงาน	288,730.52	129,837.31
ดอกเบี้ยรับ	(3,163,660.64)	(2,214,984.62)
ดอกเบี้ยจ่าย	<u>173,994.32</u>	<u>185,984.87</u>
ขาดทุนจากการดำเนินงานก่อนการเปลี่ยนแปลง		
ในสินทรัพย์และหนี้สินดำเนินงาน	(6,381,763.25)	(8,532,055.86)
สินทรัพย์ดำเนินงาน (เพิ่มขึ้น) ลดลง		
ลูกหนี้การค้า	349,907.84	(767,588.79)
สินค้าคงเหลือ	(3,598,844.85)	-
เงินสดรับจากดอกเบี้ย	3,241,974.56	1,891,976.49
สินทรัพย์หมุนเวียนอื่น	(696,630.70)	801,465.06
หนี้สินดำเนินงานเพิ่มขึ้น (ลดลง)		
เจ้าหนี้การค้า	14,789,546.42	1,036,037.13
หนี้สินหมุนเวียนอื่น	(2,644,376.68)	1,058,646.38
เงินสดสุทธิได้มาจาก (ใช้ไปใน) กิจกรรมดำเนินงาน	<u>5,059,813.34</u>	<u>(4,511,519.59)</u>
กระแสเงินสดจากกิจกรรมลงทุน		
เงินลงทุนในบริษัทร่วม	-	(165,000,000.00)
รับเงินปันผล	19,965,000.00	-
เงินสดจ่ายในที่ดิน อาคาร และอุปกรณ์	(315,484.40)	(72,284.26)
เงินสดจ่ายในสินทรัพย์ไม่มีตัวตน	(37,030.00)	-
เงินสดสุทธิได้มาจาก (ใช้ไปใน) กิจกรรมลงทุน	<u>19,612,485.60</u>	<u>(165,072,284.26)</u>
กระแสเงินสดจากกิจกรรมจัดหาเงิน		
เงินเพิ่มทุน	25,908,750.00	102,500,000.00
เงินรับล่วงหน้า - เพิ่มทุน	84,000,000.00	-
จ่ายชำระหนี้สินตามสัญญาเช่าการเงิน	(734,642.40)	(584,989.30)
เงินสดสุทธิได้มาจากกิจกรรมจัดหาเงิน	<u>109,174,107.60</u>	<u>101,915,010.70</u>
เงินสดและรายการเทียบเท่าเงินสดเพิ่มขึ้น (ลดลง) สุทธิ	133,846,406.54	(67,668,793.15)
เงินสดและรายการเทียบเท่าเงินสด ณ วันต้นปี	240,331,594.71	308,000,387.86
เงินสดและรายการเทียบเท่าเงินสด ณ วันสิ้นปี	<u>4.1</u> <u>374,178,001.25</u>	<u>240,331,594.71</u>

หมายเหตุประกอบงบการเงินเป็นส่วนหนึ่งของงบการเงินนี้

4.1 เงินสดและรายการเทียบเท่าเงินสด

หน่วย : บาท

	งบการเงินเฉพาะกิจการ	
	31 ธันวาคม 2558	31 ธันวาคม 2557
เงินสด	9,995.37	188.00
เงินฝากธนาคาร - ประเภทออมทรัพย์	81,884,255.88	57,956,406.71
เงินฝากธนาคาร - ประเภทเงินฝากประจำ 3 เดือน	292,283,750.00	182,375,000.00
รวม	<u>374,178,001.25</u>	<u>240,331,594.71</u>

4.2 สินทรัพย์หมุนเวียนอื่น ประกอบด้วย

หน่วย : บาท

	งบการเงินเฉพาะกิจการ	
	31 ธันวาคม 2558	31 ธันวาคม 2557
ค่าที่ปรึกษาจ่ายล่วงหน้า	111,375.00	111,375.00
ภาษีหัก ณ ที่จ่าย	688,778.02	228,051.76
ดอกเบียค้างรับ	244,694.21	323,008.13
ภาษีซื้อรอโอน	16,845.62	62,336.24
ลูกหนี้อื่น	845.00	8,419.92
ลูกหนี้กรมสรรพากร	300,892.06	11,922.08
รวม	<u>1,363,429.91</u>	<u>745,113.13</u>

4.3 เงินลงทุนในบริษัทร่วม

เงินลงทุนในบริษัทร่วมเป็นเงินที่ PEA ENCOM ได้ร่วมลงทุนในโครงการโรงไฟฟ้าพลังงานแสงอาทิตย์ จำนวน 4 แห่งเมื่อวันที่ 12 พฤษภาคม 2557 โดยลงทุนในหุ้นสามัญคิดเป็นร้อยละ 25 ของหุ้นทุนในแต่ละบริษัท และบันทึกบัญชีโดยใช้วิธีส่วนได้เสีย ณ วันที่ 31 ธันวาคม 2558 และ 2557 เงินลงทุนในบริษัทร่วม ประกอบด้วย

ประเภทธุรกิจ	ชนิดของหุ้น	งบการเงินที่แสวงเงินลงทุนตามวิธีส่วนได้เสีย		งบการเงินเฉพาะกิจการ		
		31 ธันวาคม 2558	31 ธันวาคม 2557	31 ธันวาคม 2558	31 ธันวาคม 2557	
บริษัทร่วม						
1. บริษัท โซล่า เพาเวอร์ (สุรินทร์ 1) จำกัด	ผลิตและจำหน่ายกระแสไฟฟ้า	หุ้นสามัญ	63,015,176.32	48,669,910.23	41,250,000.00	41,250,000.00
2. บริษัท โซล่า เพาเวอร์ (สุรินทร์ 2) จำกัด	ผลิตและจำหน่ายกระแสไฟฟ้า	หุ้นสามัญ	58,574,260.22	48,942,292.52	41,250,000.00	41,250,000.00
3. บริษัท โซล่า เพาเวอร์ (ขอนแก่น 10) จำกัด	ผลิตและจำหน่ายกระแสไฟฟ้า	หุ้นสามัญ	59,449,821.08	48,649,028.63	41,250,000.00	41,250,000.00
4. บริษัท โซล่า เพาเวอร์ (เลย 2) จำกัด	ผลิตและจำหน่ายกระแสไฟฟ้า	หุ้นสามัญ	60,667,209.54	48,831,059.47	41,250,000.00	41,250,000.00
		รวม	<u>241,706,467.16</u>	<u>195,092,290.85</u>	<u>165,000,000.00</u>	<u>165,000,000.00</u>

4.4 ที่ดิน อาคารและอุปกรณ์

ณ วันที่ 31 ธันวาคม 2558 และ 2557 ประกอบด้วย

หน่วย : บาท

งบการเงินที่แสดงเงินลงทุนตามวิธีส่วนได้เสีย และงบการเงินเฉพาะกิจการ

	อุปกรณ์ สำนักงาน	เครื่องใช้ สำนักงาน	ยานพาหนะ	รวม
ราคาทุน				
ณ วันที่ 1 มกราคม 2558	379,592.62	365,190.65	3,061,683.54	3,804,466.81
- เพิ่มขึ้น	81,000.00	234,484.40	-	3,804,466.40
- ลดลง	-	-	-	-
ณ วันที่ 31 ธันวาคม 2558	460,592.62	597,675.05	3,061,683.54	4,119,951.21
ค่าเสื่อมราคาสะสม				
ณ วันที่ 1 มกราคม 2558	267,947.68	175,212.22	538,622.12	981,782.02
- ค่าเสื่อมราคาสำหรับปี	81,543.73	81,534.43	612,336.70	775,414,86
- ลดลง	-	-	-	-
ณ วันที่ 31 ธันวาคม 2558	349,491.41	256,746.65	1,150,958.82	1,757,196.88
ราคามูลค่าสุทธิตามบัญชี				
ณ วันที่ 31 ธันวาคม 2558	111,101.21	340,928.40	1,910,724.72	2,362,754.33

ณ วันที่ 31 ธันวาคม 2558 และ 2557 ประกอบด้วย

หน่วย : บาท

งบการเงินที่แสดงเงินลงทุนตามวิธีส่วนได้เสีย และงบการเงินเฉพาะกิจการ

	อุปกรณ์ สำนักงาน	เครื่องใช้ สำนักงาน	ยานพาหนะ	รวม
ราคาทุน				
ณ วันที่ 1 มกราคม 2557	352,399.01	318,100.00	-	670,499.01
- เพิ่มขึ้น	27,193.61	45,090.65	3,061,683.54	3,804,466.81
- ลดลง	-	-	-	-
ณ วันที่ 31 ธันวาคม 2557	379,592.62	363,190.65	3,061,683.54	3,804,466.81
ค่าเสื่อมราคาสะสม				
ณ วันที่ 1 มกราคม 2557	195,577.17	104,182.63	-	299,782.80
- ค่าเสื่อมราคาสำหรับปี	72,370.51	71,029.59	538,622.12	682,022,22
- ลดลง	-	-	-	-
ณ วันที่ 31 ธันวาคม 2557	267,947.68	175,212.22	538,622.12	981,782.02
ราคามูลค่าสุทธิตามบัญชี				
ณ วันที่ 31 ธันวาคม 2557	111,644.94	340,928.40	1,910,724.72	2,362,754.33

ยานพาหนะ ณ วันที่ 31 ธันวาคม 2558 และ 2557 จำนวน 1,910,724.72 บาท และ 2,523,061.42 บาท

4.5 สินทรัพย์ไม่มีตัวตน

ณ วันที่ 31 ธันวาคม 2558 และ 2557 ประกอบด้วย

หน่วย : บาท

งบการเงินที่แสดงเงินลงทุนตามวิธีส่วนได้เสีย
และงบการเงินเฉพาะกิจการ

	โปรแกรมคอมพิวเตอร์	รวม
ราคาทุน		
ณ วันที่ 1 มกราคม 2558	47,000.00	47,000.00
- เพิ่มขึ้น	37,030.00	37,030.00
- ลดลง	-	-
ณ วันที่ 31 ธันวาคม 2558	84,030.00	84,030.00
ค่าตัดจำหน่ายสะสม		
ณ วันที่ 1 มกราคม 2558	14,244.39	14,244.39
- ค่าตัดจำหน่ายสำหรับปี	10,576.84	10,576.84
- ลดลง	-	-
ณ วันที่ 31 ธันวาคม 2558	24,821.23	24,821.23
ราคามูลค่าสุทธิตามบัญชี		
ณ วันที่ 31 ธันวาคม 2558	59,208.77	59,208.77

หน่วย : บาท

งบการเงินที่แสดงเงินลงทุนตามวิธีส่วนได้เสีย
และงบการเงินเฉพาะกิจการ

	โปรแกรมคอมพิวเตอร์	รวม
ราคาทุน		
ณ วันที่ 1 มกราคม 2557	47,000.00	47,000.00
- เพิ่มขึ้น	-	-
- ลดลง	-	-
ณ วันที่ 31 ธันวาคม 2557	47,000.00	47,000.00
ค่าตัดจำหน่ายสะสม		
ณ วันที่ 1 มกราคม 2557	4,844.39	4,844.39
- ค่าตัดจำหน่ายสำหรับปี	9,400.00	9,400.00
- ลดลง	-	-
ณ วันที่ 31 ธันวาคม 2557	14,244.39	14,244.39
14,244.39ราคามูลค่าสุทธิตามบัญชี		
ณ วันที่ 31 ธันวาคม 2557	32,775.61	32,775.61

4.6 หนี้สินหมุนเวียนอื่น ประกอบด้วย

	หน่วย : บาท	
	งบการเงินที่แสดงเงินลงทุนตามวิธีส่วนได้เสีย และงบการเงินเฉพาะกิจการ	
	31 ธันวาคม 2558	31 ธันวาคม 2557
ค่าสอบบัญชีค้างจ่าย	140,000.00	140,000.00
ค่าบริการวิชาชีพค้างจ่าย	113,420.00	100,580.00
ค่าใช้จ่ายค้างจ่าย	165,849.66	2,828,150.03
ภาษีหัก ณ ที่จ่ายค้างจ่าย	22,037.31	-
ค่าจ้างเหมาขับรถค้างจ่าย	9,823.17	26,776.79
เงินรับล่วงหน้า	55,687.50	55,687.50
เงินประกันผลงาน	359,775.00	359,775.00
รวม	728,734.27	3,510,969.32

4.7 หนี้สินตามสัญญาเช่าการเงิน

	หน่วย : บาท					
	งบการเงินที่แสดงเงินลงทุนตามวิธีส่วนได้เสียและงบการเงินเฉพาะกิจการ					
	ถึงกำหนดชำระในปี		เกินกว่าหนึ่งปีถึงห้าปี		รวม	
	31 ธันวาคม 2558	31 ธันวาคม 2557	31 ธันวาคม 2558	31 ธันวาคม 2557	31 ธันวาคม 2558	31 ธันวาคม 2557
หนี้สินตามสัญญาเช่าการเงิน	795,862.60	795,862.60	1,557,717.70	2,292,360.10	2,353,580.30	3,088,222.70
หัก ดอกเบี้ยรอการตัดบัญชี	131,004.50	173,994.34	120,544.77	251,549.25	251,549.27	425,543.59
สุทธิ	664,858.10	621,868.26	1,437,172.93	2,040,810.85	2,102,031.03	2,662,679.11

4.8 การผูกพันผลประโยชน์พนักงาน

บริษัทจ่ายค่าชดเชยผลประโยชน์ของพนักงานหลังจากออกจากงานและบำเหน็จ ซึ่งเป็นไปตามหลักเกณฑ์และเงื่อนไขที่กำหนดตามพระราชบัญญัติแรงงานรัฐวิสาหกิจสัมพันธ์ พ.ศ. 2543 โดยการผูกพันผลประโยชน์ของพนักงาน มีดังนี้

	หน่วย : บาท	
	งบการเงินที่แสดงเงินลงทุนตามวิธีส่วนได้เสีย และงบการเงินเฉพาะกิจการ	
	31 ธันวาคม 2558	31 ธันวาคม 2557
ผลประโยชน์หลังจากออกจากงาน		
- เงินชดเชยเกษียณอายุ	667,429.86	378,699.34
รวม	667,429.86	378,699.34

ค่าใช้จ่ายที่รับรู้ในงบกำไรขาดทุนเบ็ดเสร็จสำหรับปีสิ้นสุดวันที่ 31 ธันวาคม 2558 และ 2557 ประกอบด้วยรายการดังนี้

	หน่วย : บาท	
	งบการเงินที่แสดงเงินลงทุนตามวิธีส่วนได้เสีย และงบการเงินเฉพาะกิจการ	
	31 ธันวาคม 2558	31 ธันวาคม 2557
ต้นทุนบริการปัจจุบัน	267,716.51	121,789.42
ต้นทุนดอกเบี้ย	21,014.01	8,047.89
รวม	288,730.52	378,699.34

การเปลี่ยนแปลงมูลค่าปัจจุบันของประมาณการหนี้สินตามโครงการของผลประโยชน์พนักงานสำหรับงวดเก้าเดือนสิ้นสุดวันที่ 31 ธันวาคม 2558 และสำหรับปีสิ้นสุดวันที่ 31 ธันวาคม 2557 มีดังนี้

หน่วย : บาท

	งบการเงินที่แสดงเงินลงทุนตามวิธีส่วนได้เสีย และงบการเงินเฉพาะกิจการ	
	31 ธันวาคม 2558	31 ธันวาคม 2557
การผูกพันผลประโยชน์พนักงาน ณ วันต้นปี	378,699.34	248,862.03
ต้นทุนบริการปัจจุบัน	267,716.51	121,789.42
ต้นทุนดอกเบี้ย	21,014.01	8,047.89
ประมาณการหนี้สินตามโครงการผลประโยชน์ยกไป	667,429.86	378,699.34

ข้อสมมติฐานหลักในการประมาณการตามหลักคณิตศาสตร์ประกันภัย ณ วันสิ้นรอบระยะเวลารายงานมีดังต่อไปนี้

	งบการเงินที่แสดงเงินลงทุนตามวิธีส่วนได้เสีย และงบการเงินเฉพาะกิจการ	
	31 ธันวาคม 2558 (ร้อยละ)	31 ธันวาคม 2557 (ร้อยละ)
อัตราคิดลด	4.00	4.00
อัตราการเพิ่มขึ้นของเงินเดือนในอนาคต		
- ปีที่ 1 - 4	6.50	6.50
- ตั้งแต่ปีที่ 5	7.50	7.50
อัตราการหมุนเวียนของพนักงาน	0.33	0.33

4.9 ทุนเรือนหุ้น

เมื่อวันที่ 12 มกราคม 2558 PEA ENCOM ได้เรียกชำระหุ้นสามัญเพิ่มจำนวน 2,590,875 หุ้น มูลค่าหุ้นละ 10 บาท เป็นเงินจำนวน 25,908,750.00 บาท

ณ วันที่ 31 ธันวาคม 2558 PEA ENCOM มีทุนจดทะเบียนเป็นหุ้นสามัญที่ออกและเรียกชำระเต็มมูลค่าแล้ว 47,328,375 หุ้น มูลค่าหุ้นละ 10 บาท เป็นจำนวนเงิน 473,283,750.00 บาท

4.10 ค่าใช้จ่ายในการบริหาร

ค่าใช้จ่ายในการบริหารสำหรับงวดเก้าเดือนสิ้นสุดวันที่ 30 กันยายน 2558 และ 30 กันยายน 2557 มีรายละเอียด ดังนี้

หน่วย : บาท

	งบการเงินที่แสดงเงินลงทุนตามวิธีส่วนได้เสีย และงบการเงินเฉพาะกิจการ	
	31 ธันวาคม 2558	31 ธันวาคม 2557
ค่าใช้จ่ายเกี่ยวกับบุคลากร	6,977,022.73	7,365,978.91
ค่าใช้จ่ายเกี่ยวกับสำนักงาน	271,066.38	168,043.91
ค่าใช้จ่ายอื่นในการดำเนินงาน	3,233,242.11	3,193,674.27
รวม	10,481,331.22	11,365,922.46

4.11 ค่าตอบแทนคณะกรรมการ

ค่าตอบแทนผู้บริหารสำหรับสำหรับปีสิ้นสุดวันที่ 31 ธันวาคม 2558 และ 2557 มีรายละเอียด ดังนี้

	หน่วย : บาท	
	งบการเงินที่แสดงเงินลงทุนตามวิธีส่วนได้เสีย และงบการเงินเฉพาะกิจการ	
	31 ธันวาคม 2558	31 ธันวาคม 2557
ค่าเบี้ยประชุม	871,500.00	879,000.00
ค่าตอบแทน-คณะกรรมการ	<u>536,225.85</u>	<u>593,070.96</u>
รวม	<u>1,407,725.85</u>	<u>1,472,070.96</u>

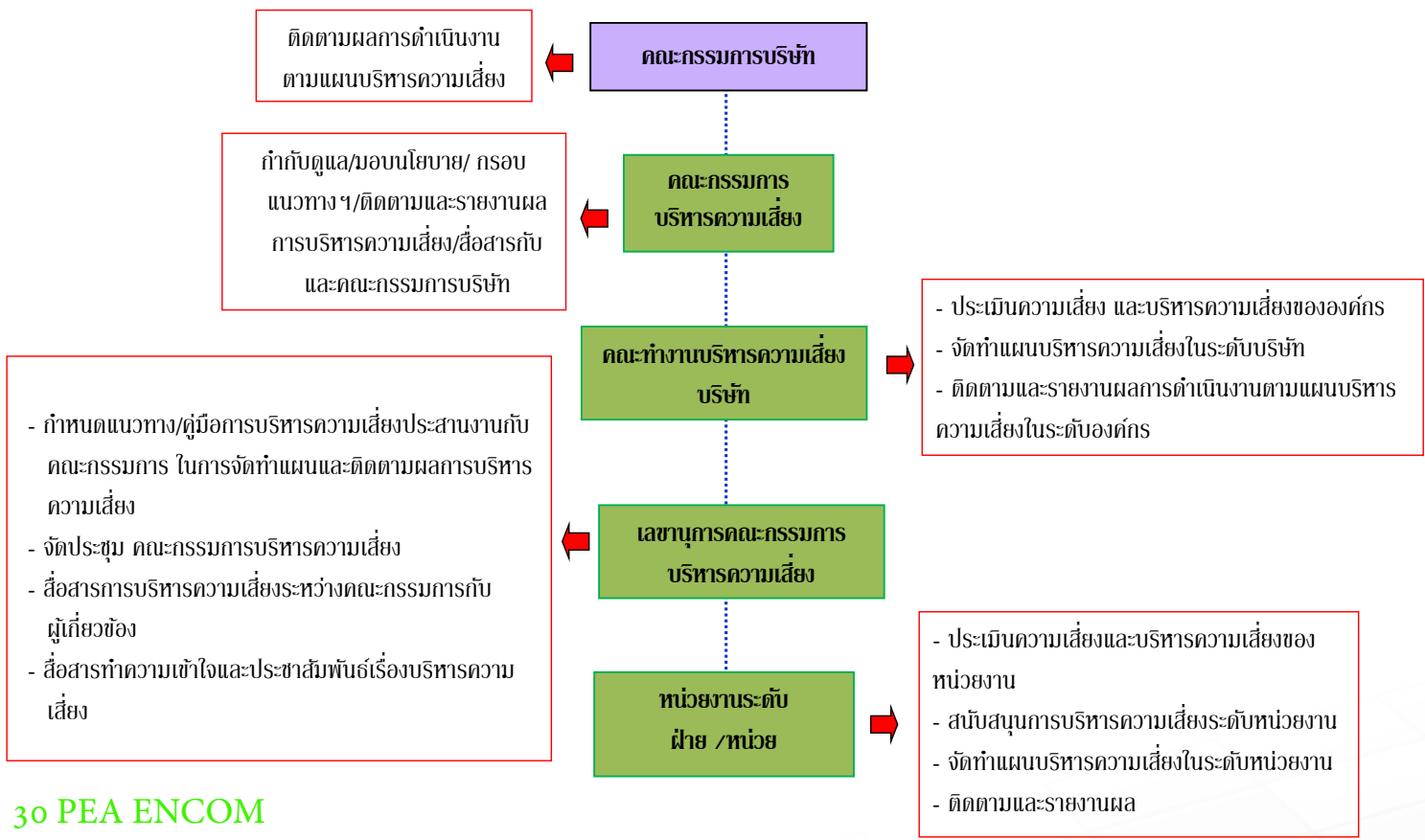
การบริหารจัดการองค์กร

การบริหารความเสี่ยง

นโยบายการบริหารความเสี่ยงของ PEA ENCOM ปี 2558

- กำหนดกลยุทธ์การบริหารความเสี่ยงที่เชื่อมโยงกับแผนยุทธศาสตร์/กลยุทธ์/การวางแผน/การลงทุนของบริษัท โดยพิจารณาความเสี่ยงที่ครอบคลุมในด้านกลยุทธ์ , ด้านการเงิน , การปฏิบัติงาน และการปฏิบัติตามกฎหมาย ซึ่งเป็นประเด็นความเสี่ยงทางการเงิน และไม่ใช้การเงิน
- มีการจัดทำแผนบริหารความเสี่ยงเพื่อบริหารจัดการความเสี่ยงที่เกิดขึ้น มีการทบทวนการบริหารความเสี่ยงอย่างสม่ำเสมอและปรับปรุงเมื่อจำเป็น
- จัดให้มีบรรยากาศและวัฒนธรรมที่สนับสนุนการบริหารความเสี่ยงอย่างต่อเนื่องทั่วทั้งองค์กร โดยมีการสื่อสารทำความเข้าใจ และสร้างความตระหนักให้พนักงานทุกระดับมีส่วนร่วมในการบริหารความเสี่ยง
- จัดให้มีการบูรณาการระหว่าง Corporate Governance – Risk Management – Compliance (GRC) และจัดให้มีการบริหารจัดการสารสนเทศที่ดีทั่วทั้งองค์กร
- พิจารณาถึงความสมดุลระหว่างการลงทุนกับความเสี่ยงที่เกิดขึ้น โดยมุ่งเน้นแนวทางการแก้ปัญหาที่สำคัญต่อผลการดำเนินงานของบริษัท ทั้งระยะสั้น และระยะยาว โดยให้ความสำคัญสูงสุดในการปรับกระบวนการบริหารความเสี่ยงที่สามารถรองรับสถานการณ์ที่เปลี่ยนแปลงรวดเร็วในปัจจุบัน
- ติดตามและผลักดันให้การบริหารความเสี่ยงเป็นไปตามเป้าหมาย หรือดีกว่าเป้าหมายที่ตั้งไว้ โดยต้องมีการเตรียมข้อมูลสำหรับเจรจาปรับเงื่อนไขต่าง ๆ ให้สอดคล้องกับสถานการณ์ปัจจุบัน
- สร้างกระบวนการบริหารความเสี่ยง ให้เป็นกิจกรรมประจำวันของหน่วยงานและเป็นส่วนหนึ่งของการพิจารณาความดีความชอบ และส่งเสริมพัฒนาทักษะความรู้ ความสามารถ ความคิดสร้างสรรค์ รวมทั้งความรับผิดชอบของแต่ละบุคคล ให้เกิดการปฏิบัติงานที่เหมาะสม

โครงสร้างการบริหารความเสี่ยงของบริษัท ทีอีเอ เอ็นคอม อินเทอร์เน็ตเนชั่นแนล จำกัด



การควบคุมภายใน

รัฐวิสาหกิจจำเป็นต้องทราบว่าองค์กรมีความเสี่ยงอะไรบ้าง และในระดับที่มากหรือน้อยเพียงใด เพื่อที่จะได้กำหนดวิธีการจัดการ และนำมาตราต่าง ๆ มาปฏิบัติ เพื่อให้เกิดความมั่นใจว่าความเสียหายหรือความผิดพลาดจะไม่เกิดขึ้น หรือหากเกิดขึ้นก็ยังมีอยู่ในระดับที่ยอมรับได้ มาตรการต่าง ๆ ที่กำหนดขึ้นเพื่อบริหารจัดการความเสี่ยงนี้ก็คือ การควบคุมภายใน

ในการพิจารณาว่าการควบคุมภายในที่ปฏิบัติอยู่นั้นมีประสิทธิภาพและประสิทธิผลเพียงพอหรือไม่ หรือต้องออกแบบมาตรการในการจัดการความเสี่ยงเพิ่มเติมอีกมากเพียงใด รัฐวิสาหกิจต้องพิจารณาร่วมกับระดับความเสี่ยงที่ยอมรับได้ (Risk Appetite) กล่าวคือ มาตรการในการควบคุมดังกล่าว เมื่อนำไปปฏิบัติแล้ว ควรจะลดความเสี่ยงลงมาให้อยู่ในระดับที่ยอมรับได้

องค์กรที่มีการบริหารความเสี่ยงและการควบคุมภายในที่มีประสิทธิภาพและประสิทธิผล จะช่วยส่งเสริมให้องค์กรมีระบบธรรมาภิบาลที่ดี และช่วยสนับสนุนให้การดำเนินงานบรรลุเป้าหมายที่กำหนดไว้ ตลอดจนสามารถตอบสนองความต้องการของผู้มีส่วนได้ส่วนเสียได้อย่างเหมาะสม

PEA ENCOM ตระหนักถึงความสำคัญและประโยชน์ของการควบคุมภายใน ซึ่งเป็นเครื่องมือสนับสนุนการบริหารจัดการองค์กร เพื่อให้มั่นใจว่าการดำเนินงานของบริษัท บรรลุวัตถุประสงค์อย่างมีประสิทธิภาพและประสิทธิผล ลดความเสียหายหรือความผิดพลาด มีการปฏิบัติตามกฎระเบียบ ข้อบังคับ และนโยบายที่ได้รับมอบหมาย

PEA ENCOM ได้จัดทำการควบคุมภายในให้ครอบคลุมทุกด้าน มีกระบวนการประเมินที่เหมาะสม เพียงพอ ประกอบด้วย ด้านกลยุทธ์, การเงิน, การปฏิบัติงาน และการปฏิบัติตามกฎหมาย โดยได้ มีการระบุปัจจัยเสี่ยง การประเมินและการวิเคราะห์ความเสี่ยง การกำหนดกิจกรรมการควบคุมเพื่อกำจัดหรือลดความเสี่ยงอย่างเหมาะสมและคุ้มค่าต่อต้นทุนและงบประมาณ รวมทั้งมีการติดตามผลอย่างต่อเนื่อง

การตรวจสอบภายใน

เพื่อให้การดำเนินงานของ PEA ENCOM เป็นไปด้วยความเรียบร้อย คณะกรรมการบริษัท พีอีเอ เอ็นคอม อินเตอร์เนชั่นแนล จำกัด มีมติในการประชุมครั้งที่ 11/2558 เมื่อวันที่ 5 ตุลาคม 2558 แต่งตั้งคณะกรรมการตรวจสอบ ดังนี้

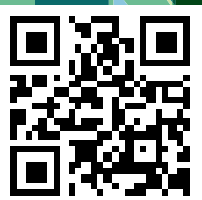
- | | |
|----------------------------------|--------------------------|
| 1. นางอัญชลี เต็งประทีป | เป็นประธานกรรมการตรวจสอบ |
| 2. ร้อยตำรวจเอกโชคชัย สิทธิผลกุล | เป็นกรรมการ |
| 3. นายเกตุปัญญา วงศ์ลี | เป็นกรรมการ |

โดยให้คณะกรรมการตรวจสอบมีอำนาจหน้าที่ ดังต่อไปนี้

1. รายงานผลการดำเนินงานทั้งทางด้านการเงินและการบริหารงานของ PEA ENCOM ต่อคณะกรรมการบริษัท
2. ควบคุมดูแลการดำเนินงานของบริษัทตามกระบวนการดังนี้
 - 2.1 การจัดทำและเปิดเผยข้อมูลในรายงานทางการเงินให้มีความถูกต้องครบถ้วนและเชื่อถือได้
 - 2.2 การปฏิบัติงานตามข้อกำหนดและกฎหมายที่เกี่ยวข้อง
 - 2.3 การดำเนินงานที่ไม่ก่อให้เกิดความขัดแย้งทางผลประโยชน์
3. ดูแลให้บริษัท มีระบบควบคุมภายในที่เหมาะสมและมีประสิทธิภาพ
4. ดำเนินการเรื่องอื่นๆ ตามที่คณะกรรมการบริษัทฯ มอบหมาย



FULFILL THE GREEN ENERGY



PEA ENCOM International Co.,Ltd.
200 Ngamwongwan Rd. Chatuchak
Bangkok Thailand 10900
Tel (662) 590-9401
Fax (006) 590-9405

บริษัท พีอีเอ เอ็นคอม อินเตอร์เนชั่นแนล จำกัด
แขวงลาดยาว เขตจตุจักร กรุงเทพมหานคร 10900
โทร 0-2590-9401
โทรสาร 0-2590-9405

www.pea-encom.com